



## Ärendelista

§ 124 Laglighet och beslutsförhet.	3
§ 125 Val av två protokolljusterare och sekreterare.	3
§ 126 Godkännande av föredragningslistan.	3
§ 127 Kommunfullmäktiges protokoll från föregående möte.	4
§ 128 Kommunstyrelsens protokoll från föregående möte.	4
§ 129 Beslut per capsulam: Jordförvärvsärende	4
§ 130 Val av representant till KST extra stämma	5
§ 131 Byggnadsskydd för Hellsö-Österbygge skolhus	5
§ 132 Motion, nyttjanderätt Coast4US.	6
§ 133 Disponetavtal FAB Horsklint	7
§ 134 Inrättande av Bogskär naturreservat	7
§ 135 Ärenden till kännedom.	8
§ 136 Nästa möte: På ordförandens kallelse.	8
§ 137 Mötet avslutas.	8

Denna möteskallelse har anslagits på kommunens elektroniska anslagstavla den 08.12.2023

### **Lotta Eriksson**

Ordförande

Det justerade protokollet publiceras på kommunens elektroniska anslagstavla 13.12.2023 samt originalet finns till allmänt påseende på kommunkansliet under öppethållningstider.

Intygas, Mariehamn den 08.12.2023

### **Niclas Karlsson**

Kommundirektör



Mötestid	Plats
kl 14:30 - 16:25	Kommunkansliet

Närvarande ordinarie beslutande		Närvarande ersättare	
x	Lotta Eriksson, ordförande §124-132, 134-140		Robert Karlman
x	Kent Finneman vice ordförande		Åsa Gottberg-Jansson
x	Johanna Henriksson		Helen Fagerström
x	Olle Dahl		Peder Blomsterlund
x	Dominic Karlman		Henrik Sundberg
Övriga närvarande			
x	Harry Holmström, ordförande KF	x	Gunnar Sundström, vice ordförande KF
x	Föredragande Niclas Karlsson, kommundirektör		

Underskrifter		Kökar den 13 december	
	Lotta Eriksson, Ordförande		Niclas Karlsson, Kommundirektör
	Kent Finneman, Ordförande § 133		

Protokolljustering		Kökar den 13 december	
	Olle Dahl		Johanna Henriksson

**Protokollet framläggs till påseende 15.12.2023**

**Intygas Niclas Karlsson, Kommundirektör**



## Föredragningslista

Ärende	Sida
§ 124 Laglighet och beslutsförhet.	3
§ 125 Val av två protokolljusterare och sekreterare.	3
§ 126 Godkännande av föredragningslistan.	3
§ 127 Kommunfullmäktiges protokoll från föregående möte.	4
§ 128 Kommunstyrelsens protokoll från föregående möte.	4
§ 129 Beslut per capsulam: Jordförvärvsärende	4
§ 130 Val av representant till KST extra stämma	5
§ 131 Byggnadsskydd för Hellsö-Österbygge skolhus	5
§ 132 Motion, nyttjanderätt Coast4US.	6
§ 133 Disponetavtal FAB Horsklint	7
§ 134 Inrättande av Bogskär naturreservat	8
§ 135 Ändring socialservicetaxan gällande dygnsavgift för periodplats.	9
§ 136 Erbjudande för matkörning inom Kökar kommun	10
§ 137 Inköp av isbroddar.	11
§ 138 Ärenden till kännedom.	12
§ 139 Nästa möte: På ordförandens kallelse.	12
§ 140 Mötet avslutas.	12



## **§ 124 Laglighet och beslutsförhet.**

KomL §23, samt förvaltningsstadgan §53.

Kallelse till kommunstyrelsens möten görs av ordförande eller, om denne är förhindrad vice ordföranden. Kallelsen kan även sändas ut av kommundirektören på sammankallarens uppdrag.

Kallelsen till sammanträdet skall sändas till ledamöterna minst fyra dagar före sammanträdet, kallelsedagen och mötesdagen medräknad. I kallelsen skall anges tidpunkt och plats för sammanträdet samt vilka ärenden som skall behandlas (föredragningslista). Därutöver kan ärenden av brådskande natur handläggas och avgöras under sammanträdet.

Kallelsen skall distribueras till ledamöterna, och till ersättare vid frånvaro av ordinarie ledamot, samt till övriga personer som har närvarorätt eller närvaroplikt. Kallelsen distribueras på det sätt som organet besluter.

Styrelsen är beslutför då minst hälften av ledamöterna är närvarande.

**KS beslut: Mötet konstaterades vara lagenligt sammankallat och beslutsfört.**

## **§ 125 Val av två protokolljusterare och sekreterare.**

**KS beslut: Till sekreterare valdes Niclas Karlsson. Till protokolljusterare valdes Johanna Henriksson och Olle Dahl. Protokolljusteringen sker på kommunens kansli den 13.12 kl 14.00**

## **§ 126 Godkännande av föredragningslistan.**

**Nya inkomna ärenden som läggs till föredragningslistan**

§ 135 Ändring i socialservicetaxan gällande dygnsavgift för periodplats

§ 136 Erbjudande för matttransport inom Kökar kommun

§ 137 Inköp av isbroddar.

**KS beslut: Den nya föredragningslistan godkänns.**



## **§ 127 Kommunfullmäktiges protokoll från föregående möte.**

Framföres eventuella anmärkningar i anledning av kommunfullmäktiges protokoll 04.12.2023.

**KS beslut: Styrelsen konstaterar att fullmäktiges beslut från fullmäktiges möte den 04.12.2023, har vunnit laga kraft och får verkställas**

## **§ 128 Kommunstyrelsens protokoll från föregående möte.**

Framföres eventuella anmärkningar i anledning av kommunstyrelsens protokoll 07.11.2023.

**KS beslut: Styrelsen konstaterar att styrelsens beslut från styrelsens möte den 07.11.2023 har vunnit laga kraft och får verkställas**

## **§ 129 Beslut per capsulam: Jordförvärvsärende**

Ålands landskapsregering inbegär Kökars kommuns utlåtande gällande ansökan om Ytterst Ab, rätt att förvärva och besitta fast egendom.

Bilaga 129

**KS beslut: Kommunstyrelsen har tagit beslutet per capsulam 28.11.2023 och fastställer härmed det tagna beslutet till protokoll.**



## **§ 130 Val av representant till KST extra stämma**

Förbundsstämman för Kommunernas socialtjänst k.f. är sammankallad till onsdag den 15.12 kl 13.00. Varje kommun utser en representant till stämman. Kommunerna utser inte ledamöter till stämman för en viss period, utan varje kommun kan bestämma vem som ska föra kommunens talan i stämman från gång till gång.

Bilaga 130

**KD förslag:** Att styrelsen väljer fullmäktiges ordförande Harry Holmström till kommunens representant gällande Kommunernas socialtjänst extra förbundsstämma den 15.12.2023.

**KS beslut:** Styrelsen lyfte frågan gällande eventuell indragande av KST tjänsten på Kökar, styrelsen framförde möjligheten till att omförhandla avtalet mellan Kökar och KST. Det finns möjlighet till att tillföra relevanta arbetsuppgifter så som t.ex hantering av färdtjänst.

**Styrelsen bifaller förslaget gällande val av representant till Kommunernas socialtjänst extra förbundsstämma den 15.12.**

## **§ 131 Byggnadsskydd för Hellsö-Österbygge skolhus**

Ålands landskapsregering önskar fastställa byggnadsskydd för Hellsö-Österbygge gamla skola (fgh 318-407-12-3) och hör därmed fastighetsägaren, tillika kommunen, och hyresgästen Kökar hembygdsförening om förslaget.

Bilaga 131

**KD förslag:** Att kommunen bifaller landskapsregeringens önskan om fastställande av byggnadsskydd för Hellsö-Österbygge gamla skola med följande reservering om att fastställande inte får påverka eventuellt överlåtande av Hellsö-Österbygge skolhus till Kökar hembygdsförening.

**KS beslut:** Styrelsen bifaller förslaget



## § 132      **Motion, nyttjanderätt Coast4US.**

### -    **KS § 48 Motion från fullmäktige 26.04.2023**

*En motion från fullmäktige inkom 05.04.2023 gällande utredning om äganderätt till resultatet från COAST4US.*

**KD förslag:** Att motionen utreds snarast, och kommundirektören återkommer till styrelsen med en rapport angående motionens frågeställningar.

**KS beslut:** Styrelsen bifaller förslaget

### -    **KF § 83 Motion 04.12.2023**

*Thomas Dahlgren inlämnade en motion till fullmäktige gällande projektet Coast4us.*

**KF beslut:** Motionen remitteras till styrelsen för behandling.

Bilaga 132

Fullmäktigeledamot Thomas Dahlgren har lämnat in två snarlika motioner till fullmäktige och Kommundirektören behandlar båda motionerna i sitt svar till fullmäktige.

**KD förslag:** Styrelsen informerar fullmäktige sitt svar gällande Motion, nyttjanderätt Coast4US enligt bilaga 132

**KS beslut:** Styrelsen bifaller förslaget



## **§ 133      Disponentavtal FAB Horsklint**

### **-    KS § 101 Plan för lägenhet, 11.10.2023**

*Styrelsen bör göra upp en plan gällande kommunens lägenhet i bankhuset. Det finns en stor efterfrågan efter boende och den bör färdigställas för uthyrning snarast.*

**KD förslag:** Att kommunen upphandlar renovering samt snarast utlyser lägenheten för uthyrning.

*Lotta Eriksson anmälde jäv och lämnade lokalet. Kent Finneman fungerade som ordförande gällande § 101*

**KS beslut:** Styrelsen beslöt att kontraktera Horsklint Ab som disponent för kommunens två lägenheter i det sk Ålandsbankshuset. Styrelsen önskar skilt avtala med Horsklint Ab gällande eventuella företräde och andra villkor i samband med uthyrning.

*Styrelsen önskar att båda lägenheterna skall tillgängliggöras för uthyrning så snart som möjligt.*

Bilaga 133-1 och 133-2

En skrivelse från Folkhälsan gällande Kökars Gym har inkommit i samband med beslut KS § 101.

**KD förslag:** Kommunstyrelsen accepterar FAB Horsklint förslag till disponentavtal med förbehåll gällande att skrivna i kommunen har förtur i bostadskö.

**Lotta Eriksson anmälde jäv och lämnade lokalen. Kent Finneman fungerar som ordförande gällande § 133**

**KS beslut:** Styrelsen bifaller förslaget gällande FAB Horsklint disponentavtal.

**Styrelsen behandlade skrivelsen från Folkhälsan. Styrelsen önskar att BTN tillsammans med Folkhälsan utreder eventuella andra alternativ för placering av Folkhälsans gym.**





## **§ 134 Inrättande av Bogskär naturreservat**

### **- KS §118 Inrättande av Bogskär naturreservat. 7.11.2023**

*Det har inkommit en anhållan om utlåtande gällande inrättandet av Bogskär naturreservat i Lemland, Föglö och Kökar kommun. Utlåtandet skall vara landskapsregeringen tillhanda senast den 30 november 2023*

**KD förslag:** Att kommundirektören sammanfattar styrelsens förslag och åsikter och sammanställer ett svar från Kökar kommun till Ålands landskapsregering inom utsatt tid.

**KS beslut:** Styrelsen bifaller förslaget

Bilaga 134

**KD förslag:** Att styrelsen noterar Landskapsregeringens förslag gällande inrättande av Bogskär naturreservat.

**KS beslut:** Styrelsen önskar lyfta till protokoll att Bogskär högst antagligen tillhör Karlby samfällighet och att inrättandet av naturreservatet ej har utrett ägandefrågan och ifall Bogskär kan vara del av naturreservatet. Beslutet gällande inrättandet av Bogskär naturreservat kan delvis vara felaktigt.



## § 135      **Ändring socialservicetaxan gällande dygnsavgift för periodplats.**

### -    **ÄON §69 Äldreomsorgens avgifter år 2024, 11.12.2023**

*En ny klientavgiftslag kommer att träda ikraft den 1.1.2024 i landskapet Åland. Detta innebär bland annat att månadsavgiften för fortlöpande och regelbunden hemservice bestäms utifrån antalet servicetimmor som skrivits in i servicebeslutet, klientens betalningsförmåga och familjens storlek. Socialservicetaxan för år 2024 är fastställd i kommunen med tillägg om att förändringar kommer att beaktas i och med att förslaget till ny klientavgiftslag för närvarande är under bearbetning inom landskapet. Även indexjusteringar och förändringar i klientavgifter kan tillkomma i och med den nya klientlagstiftningen som träder i kraft 1.1.2024. Omsorgschefen har kompletterat socialservicetaxan för år 2024 i enlighet med förändringar inför kommande klientavgiftslag. Ett förslag till ändring i socialservicetaxan har dock gjorts gällande dygnsavgiften för periodplats vid Esb boendet Sommarängen;*

*§ 15 om ändring i Landskapslagen om klientavgifter inom socialvården; Boendeplats på ESB Sommarängen, upp till tre (3) månader, debiteras avgiften 35 €/dygn. Efter tre (3) månader debiteras inkomstbaserad hemtjänstavgift enligt § 16 i Landskapslagen om klientavgifter inom socialvården. Dygnsavgiften inkluderar hyra, mat och hemtjänstavgift, städservice, badningsservice och klädvårdsservice samt trygghetslarm.*

*Ifall serviceboendet i heldygnsomsorg enligt beräknas pågå i minst 3 månader då den inleds eller redan har pågått i minst tre månader (långvarigt serviceboende med heldygnsomsorg) tas en avgift ut enligt § 16 i Landskapslagen om klientavgifter inom socialvården.*

**Omsorgschefens förslag:** *Äldreomsorgsnämnden omfattar de kompletteringar som gjorts i socialservicetaxan år 2024 i enlighet med förändringar inför kommande klientavgiftslag den 1.1.2024. Äldreomsorgsnämnden omfattar även förslaget till ändring av socialservicetaxan gällande dygnsavgiften för periodplats vid Esb boendet Sommarängen enligt följande; Boendeplats på ESB Sommarängen, upp till tre (3) månader, debiteras avgiften 35 €/dygn. Efter tre (3) månader debiteras inkomstbaserad hemtjänstavgift. Dygnsavgiften inkluderar hyra, mat och hemtjänstavgift, städservice, badningsservice och klädvårdsservice samt trygghetslarm. Ändring i socialservicetaxan gällande dygnsavgift för periodplats sändes till kommunstyrelsen för vidare behandling.*

**ÄO Beslut:** *Beslut enligt omsorgschefens förslag. Ärendet sändes till kommunstyrelsen för vidare behandling. Ärendet justeras omedelbart.*

Bilaga 135

**KD förslag:** *Styrelsen godkände föreslagen ändring och förslaget lämnas vidare till fullmäktige för fastställande.*

**KS beslut:** *Styrelsen godkänner förslaget.*



## § 136 Erbjudande för matkörning inom Kökar kommun

### - ÄON §71 Anbud för matkörning inom Kökar kommun, 11.12.2023

*Ett anbud har inkommit till kommunen gällande mattransport inom Kökar kommun (huvudön).*

*Anbudets innehåll i text beskrivs bl.a. enligt nedan;*

*”Gottskär ab erbjuder taxitjänster och rullstolstransporter med modern utrustning. Gottskär ab (“Kristers taxi”) har sin hemort på Kökar och erbjuder service till passagerare främst på hemorten. Gottskär ab erbjuder mattransport mellan centralköket (vid esb Sommarängen) och distributionsköket vid Kökar grundskola 5 dagar/vecka dvs måndag-fredag med undantag av helgdagar (då skolan är stängd). Samtidigt distribueras mat till personalen vid kommunkansliet enligt överenskommelse. Gottskär ab erbjuder även skraddarsydd hemtransport av mat till kund i periferin (huvudön Kökar). Hemtransport av mat kan ordnas 7 dagar/vecka dvs måndag-söndag med undantag för högsommar då hemtransport av mat ordnas 5 dagar/vecka (måndag-fredag). Med högsommar avses den tidsperiod då skolan har sommarlov. Specifika datum fastställs i samråd med centralköket och meddelas senare.*

*Detta anbud gäller till 20.12.2023. Anbudsgivaren ser fram emot vidare samtal och samarbete”*

**Omsorgschefens förslag:** Kökar kommun tackar Gottskär ab gn Krister Hellström för inlämnat anbud gällande mattransport inom kommunen och ser fram emot möjligheten till mattransportservice fortsättningsvis kan finnas för kommunens invånare. En inbjudan till diskussion med Gottskär ab gn Krister Hellström behöver initieras snarast möjligast.

*Frågeställningar som bl.a. kan undersökas vidare är;*

*- Vad innebär prisjusteringen i euro.*

*- Finns det en gräns gällande antal kunder.*

*- Hur ställer sig Hellström till justering av månadskostnad ifall mattransporten inbegriper endast veckodagar måndag – fredag.*

*- Hur ställer sig Hellström till justering gällande månadskostnad för högsommar då hemtransport av mat ordnas 5 dagar/vecka (måndag-fredag).*

*Diskussion: Ordförande Nina Grönroos-Friman och ledamot Krister Hellström anmälde jäv och lämnade rummet under ärendets behandling. Grönroos-Friman ersattes av ersättare Natalie Björk. Krister Hellström ersattes av ersättare Lotta Eriksson. Under behandling deltog alltså Natalie Björk och Lotta Eriksson samt Sara Hellström. Sara Hellström fungerade som mötesordförande och Natalie Björk och Lotta Eriksson utsågs som justerare.*

**Beslut:** Nämnden tackar Gottskär ab gn Krister Hellström för inlämnat anbud gällande mattransport och föreslår att ärendet sändes vidare till kommunstyrelsen. Nämnden önskar att en allmän upphandling görs med slutna anbud gällande mattransport inom kommunen snarast möjligast. Anbudet skall innehålla mattransport för 5 dagar i veckan (måndag-fredag) och för 7 dagar (måndag – söndag). Nämnden kan konstatera att budgetmedel för mattransport år 2024 inte kommer att räcka till utan ett tilläggsanslag. Ärendet justeras omedelbart.

**KD förslag:** Styrelsen återremitterar förslaget till ÄON

**KS beslut:** Styrelsen återremitterar förslaget till ÄON. Styrelsen önskar att ÄON tillsammans med BTN utreder möjligheten att fortsätta mattransport enligt nuvarande interna upplägg.



## § 137      **Inköp av isbroddar.**

- **ÄON §73 Diskussion gällande frågeställningen kring inköp av isbroddar till personer över 70 år, 11.12.2023**

*En frågeställning till Kökar kommuns omsorgschef kring inköp av isbroddar för personer över 70 år har initierats av kommuninnevånare Henrik Sundberg. Syftet till initiativet är att det är ett förbyggande arbete och en bra investering för samhället och individen själv i och med minskad risk av att drabbas av halkolycka.*

**Omsorgschefen förslag:** Omsorgschefen tackar kommuninnevånare Sundberg för initiativet och vidareförmedlar frågeställningen till nämnden för diskussion.

**Beslut:** Nämnden tackar Henrik Sundberg för initiativet i en sak som berör de äldres hälsa och trygghet. Om kommunen kan öka tryggheten och även välbefinnandet som utevistelse under vinterhalvåret ger med isbroddar bör detta prioriteras. Kostnaderna för en halkolycka påföljt av operation och sjukhusvistelse är mångdubbelt större än ett par isbroddar.

*Nämnden ställer sig mycket positiv till förslaget att införskaffa isbroddar till de på Kökar skrivna seniorer som fyllt 70 år. Uppskattningsvis kan detta beröra ca 40 personer och priset för isbroddar eller lätt påsatta halkskydd är ca 10-40 € per par.*

*Nämnden ger omsorgschefen befogenhet att handha ärendet i sin helhet.*

*Nämnden önskar om medel från Ellen I Anderssons fond "för medborgare på Kökar" för införskaffning av isbroddar. Ärendet sändes till kommunstyrelsen för vidare beslut. Ärendet justeras omedelbart.*

**KD förslag:** Kommunstyrelsen föreslår för fullmäktige att isbroddar bekostas med kapital ur Ellen I Anderssons fond.

**KS beslut:** Styrelsen godkänner förslaget.



**§ 138 Ärenden till kännedom.**

- Ändring av fastighetsskattelagen
- Oljeskyddskontainers

**§ 139 Nästa möte: På ordförandens kallelse.**

**§ 140 Mötet avslutas.**

Mötet avslutades kl. 16.25



## ANVISNING FÖR RÄTTELSEYRKANDE OCH BESVÄRSANVISNING

### BESVÄRSFÖRBUD

<b>Vad förbudet grundar sig på</b>	Eftersom nedan nämnda beslut endast gäller beredning eller verkställighet, kan enligt § kommunallagen rättelseyrkande inte framställas eller kommunalbesvär anföras över beslutet:  Paragrafer § 131,132, 135, 136, 137
	Enligt § 15 Förvaltningsprocesslagen/annan lagstiftning kan besvär inte anföras över nämnda nedan beslut: § 125, 126, 127, 128  Ärenden som gäller endast intern organisation och delgivningar Paragrafer och grund för besvärsförbudet: § 129, 130, 134, 138, 139, 140

### ANVISNING FÖR RÄTTELSEYRKANDE

<b>Myndighet till vilken rättelseyrkande kan framställas, samt tid för yrkande av rättelse</b>	Den som är missnöjd med ovan nämnda beslut kan framställa ett skriftligt rättelseyrkande. Skriftligt rättelseyrkande får framställas av den som ett beslut avser eller den vars rätt, skyldighet eller fördel direkt påverkas av beslutet (part) samt av kommunmedlemmar.  Myndighet hos vilken rättelse yrkas:  Kökar kommun Kommunstyrelsen i Kökar 22730 Kökar  Paragrafer: § 124, 133  Yrkandet skall framställas inom 14 dagar från delfåendet av beslutet. En part anses ha fått del av beslutet sju dagar efter dagen då brevet avsändes, om inte något annat påvisas. En kommunmedlem anses ha fått del av beslutet den dag protokollet lagts fram offentligt. I vartdera fallet räknas inte framlägnings- eller delgivningsdagen i besvärstiden.
<b>Rättelseyrkandets innehåll</b>	Av rättelseyrkandet skall framgå yrkandet och vad det grundar sig på. Yrkandet skall undertecknas av den som framställer det.



## KOMMUNALBESVÄR

<b>Besvärsmyndighet och besvärstid</b>	<p>I nedan nämnda beslut kan ändring sökas skriftligt genom besvär. Ändring i beslut med anledning rättelseyrkanden kan sökas genom kommunalbesvär endast av den som framställt rättelseyrkandet. Om beslutet har ändrats med anledning av rättelseyrkandet, kan ändring i beslutet sökas genom kommunalbesvär också av en som är part eller kommunmedlem. Ett beslut får överklagas genom kommunalbesvär på den grunden att</p> <ol style="list-style-type: none"><li>1. beslutet tillkommit i felaktig ordning,</li><li>2. den myndighet som fattat beslutet har överskridit sina befogenheter eller</li><li>3. beslutet annars strider mot lag.</li></ol> <p>Besvärsmyndighet är Ålands förvaltningsdomstol PB 31 22101 Mariehamn</p> <p>Paragrafer: §</p> <p>Besvärstid: 30 dagar från delfåendet av beslutet.</p> <p>En part anses ha fått del av beslutet sju dagar efter dagen då brevet avsändes, om inte något annat påvisas. En kommunmedlem anses ha fått del av beslutet den dag protokollet lagts fram offentligt.</p>
--	---

## FÖRVALTNINGSBESVÄR

<b>Besvärsmyndighet och besvärstid</b>	<p>Besvärsmyndighet är Ålands förvaltningsdomstol PB 31 22101 Mariehamn</p> <p>Paragrafer: §</p> <p>Besvärstid: 30 dagar från delfåendet av beslutet.</p>
--	---

## BESVÄRSSKRIFT

<p><b>Besvärsskrift</b></p> <p>I besvärsskriften skall anges</p> <ul style="list-style-type: none"><li>- ändringssökandes namn, yrke, boningsort och adress</li><li>- vilket beslut som överklagas</li><li>- vilka ändringar som yrkas i beslutet</li><li>- motiveringar till att beslutet bör ändras</li></ul> <p>Besvärsskriften skall undertecknas av ändringssökande själv eller av den som författat skriften. Om endast den som författat besvärsskriften undertecknar den, skall också yrke, boningsort och postadress anges.</p> <p>Till besvärsskriften skall fogas det beslut som överklagas, i original eller som officiellt bestyrkt kopia, och intyg om den dag från vilken besvärstiden skall räknas.</p>
<p><b>Inlämnande av besvärshandlingarna</b></p> <p>Besvärshandlingarna skall inlämnas till besvärsmyndigheten före besvärstidens utgång. Besvärshandlingarna kan även sändas med post eller genom bud, men i så fall på avsändarens eget ansvar. Handlingarna skall lämnas till posten i så god tid att de kommer fram innan besvärstiden går ut. Enligt lagen om domstolsavgifter kan domstolen ta ut en avgift för inlämnande av besvär. Kontakta respektive domstol för mer information.</p>

**Styrelsemöte**

**nr 8**

**12.12.2023**

# **BILAGA 129**



## **Bolagsordning**

- 1 § Bolagets firma är Ytterst Ab.
- 2 § Bolagets hemort är Kökar.
- 3 § Bolagets bransch: Dataprogrammering.
- 4 § Bolaget representeras av styrelsen. Styrelsen kan dessutom ge namngivna personer en prokura eller rätt att representera bolaget.
- 5 § Aktieägare och bolaget har rätt att lösa in en aktie som från någon annan ägare än bolaget övergår till en annan.  
Primär inlösenrätt har aktieägaren. Om flera aktieägare vill utöva sin inlösenrätt delas aktierna mellan dem, som önskar lösa in aktier, i proportion till deras aktieinnehav. Om aktierna inte delas jämnt, delas de aktier som blir kvar med lott mellan dem som önskar inlösning. Bolaget har inlösningsrätt om ingen av aktieägarna löser in de övergående aktierna.  
I övrigt tillämpas på inlösen bestämmelserna i aktiebolagslagen.

### Basuppgifter

Fastighetsbeteckning:	318-406-1-35	Registreringsdatum:	29.12.2018
Namn:	Träskars I	Totalareal:	0,2000 ha
Typ av registerenhet:	Lägenhet	Jordareal:	0,2000 ha
Kommun:	Kökar (318)	Antal skiften:	1
Arkivhänvisning:	MMLm/21081/33/2018		

### Uppgifter om bildandet

Fastighetsförrättning eller beslut av myndighet:		
Styckning	Registreringsdatum:	29.12.2018
Registerenheter och outbrutna områden som denna registerenhet bildats av:		
Outbrutet område:	Från registerenheten:	Jordareal (ha)
318-406-1-28-M601	318-406-1-28 TRÄSKARS	0,2000
Sammanlagd areal vid tidpunkten för bildandet (ha):		0,2000
318-406-1-35 är fastighetens 318-406-1-28 stomfastighet		

### Outbrutna områden och separat överlåtna andelar i samfällt område

### Planer och byggnadsförbud

### Servitut, nyttjanderätter och nyttjandebegränsningar

1) Vägrätt (000-2014-K15979) / Bredd: 5 m	Registreringsdatum: 29.12.2018
Arkivhänvisning: MMLm/21081/33/2018	
Berättigade: 318-406-1-27 ERS, 318-406-1-28 TRÄSKARS, 318-406-1-35 Träskars I, 318-406-7-0 ANTONS	
Belastade: 318-406-1-35 Träskars I, 318-406-3-31 BRIGGS, 318-406-4-13 BONDS, 318-406-7-0 ANTONS	

### Andelar i samfällda områden och särskilda förmåner

### Fastighetsförrättningar och beslut av myndighet

1) Lokal förrättning av enskild väg inom hela registerenheten	Registreringsdatum: 15.11.2022
Arkivhänvisning: MMLm/10432/33/2020	

### Övriga uppgifter

Utskriven från fastighetsdatasystemet 21.9.2023.

Uppgifterna i fastighetsregistret kan vara bristfälliga och inexakta.  
Registerdata se närmare [www.lantmateriverket.fi/registeruppgifter](http://www.lantmateriverket.fi/registeruppgifter).

### Basuppgifter

Fastighetsbeteckning:	318-406-2-41	Registreringsdatum:	21.10.2021
Namn:	Storhannas träsket	Totalareal:	0,9900 ha
Typ av registerenhet:	Lägenhet	Jordareal:	0,9900 ha
Kommun:	Kökar (318)	Antal skiften:	1
Arkivhänvisning:	MMLm/1103/33/2021		

### Uppgifter om bildandet

Fastighetsförrättning eller beslut av myndighet: Styckning Registreringsdatum: 21.10.2021		
Registerenheter och outbrutna områden som denna registerenhet bildats av:		
Outbrutet område:	Från registerenheten:	Jordareal (ha)
318-406-2-20-M603	318-406-2-20 STORHANNAS	0,2100
318-406-2-20-M604	318-406-2-20 STORHANNAS	0,7800
Sammanlagd areal vid tidpunkten för bildandet (ha):		0,9900

### Outbrutna områden och separat överlåtna andelar i samfällt område

#### Planer och byggnadsförbud

#### Servitut, nyttjanderätter och nyttjandebegränsningar

1) Vägrätt (Y2004-19975)	
Vägrätt /1 Bredd: 7 m	Registreringsdatum: 21.10.2021
Arkivhänvisning: MMLm/1103/33/2021	
Berättigade: 318-402-2-12 SANDVIKTOMTEN, 318-402-2-13 SANDVIK, 318-406-2-33 SANDVIKHÄLLAR, 318-406-2-34 LILLHÄLLEN, 318-406-2-39 Lillåker, 318-406-2-41 <u>Storhannas träsket</u> , 318-406-2-42 Envilla, 318-406-5-19 TRÄSKET, 318-406-5-23 TINABO	
Belastade: 318-406-2-24 MIDSOMMARBACKEN, 318-406-2-33 SANDVIKHÄLLAR, 318-406-2-39 Lillåker, 318-406-2-41 <u>Storhannas träsket</u> , 318-406-2-42 Envilla	

#### Andelar i samfällda områden och särskilda förmåner

1) Samfällt vattenområde 318-406-876-2 Öfverboda samfällda	Registreringsdatum: 25.10.2013
	Andelens storlek: 0,002907 / 0,391259

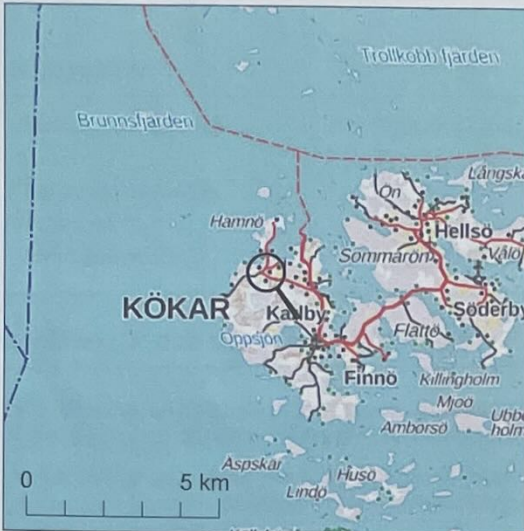
#### Fastighetsförrättningar och beslut av myndighet

1) Lokal förrättning av enskild väg inom hela registerenheten	Registreringsdatum: 15.11.2022
Arkivhänvisning: MMLm/10432/33/2020	

#### Övriga uppgifter

Utskriven från fastighetsdatasystemet 21.9.2023.

Uppgifterna i fastighetsregistret kan vara bristfälliga och inexakta.  
 Registerdata se närmare [www.lantmateriverket.fi/registeruppgifter](http://www.lantmateriverket.fi/registeruppgifter).



Fastighetsbeteckning: 318-406-1-35  
 Namn: Träskars I  
 Typ av registerenhet: Lägenhet  
 Kommun: Kökar (318)  
 Antal skiften: 1

Utskriven från fastighetsdatasystemet 26.9.2023.

Uppgifterna i fastighetsregistret kan vara bristfälliga och inexakta.  
 Förrättningshandlingarna och terrängen visar den exakta omfattning  
 av registerenhetens område. Registerdata se närmare  
[www.lantmateriverket.fi/registeruppgifter](http://www.lantmateriverket.fi/registeruppgifter).

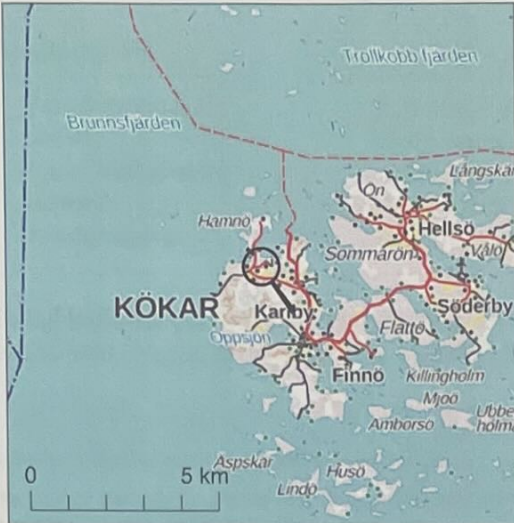


Skala 1:1 000

Koordinatsystem: ETRS-TM35FIN  
 Bakgrundskartan är riktgivande.

158108

6660184  
 158278



Fastighetsbeteckning: 318-406-2-41  
 Namn: Storhannas träsket  
 Typ av registerenhet: Lägenhet  
 Kommun: Kökar (318)  
 Antal skiften: 1

Utskriven från fastighetsdatasystemet 26.9.2023.

Uppgifterna i fastighetsregistret kan vara bristfälliga och inexakta. Förrättningshandlingarna och terrängen visar den exakta omfattning av registerenhetens område. Registerdata se närmare [www.lantmateriverket.fi/registeruppgifter](http://www.lantmateriverket.fi/registeruppgifter).



6660397

Skala 1:2 000

Koordinatsystem: ETRS-TM35FIN  
 Bakgrundskartan är riktgivande.

**Styrelsemöte**

**nr 8**

**12.12.2023**

# **BILAGA 130**

Medlemskommuner  
Förbundsstyrelsens ledamöter och ersättare  
Förbundsdirektören

## Kommunernas socialtjänst k.f förbundsstämma

Förbundsstämman för Kommunernas socialtjänst k.f. sammankallas härmed till sammanträde enligt följande:

Tid: Fredagen den 15.12.2023 kl 13.00

Plats: iTiden, konferensrum Klinten

Ärenden: Enligt bifogad föredragningslista

Med vänlig hälsning



Runar Karlsson  
Förbundsstyrelsens ordförande

**Styrelsemöte**

**nr 8**

**12.12.2023**

# **BILAGA 131**



Hänvisning  
Er anhållan den 02.03.2023

Kökars Kommun  
Karlby  
227 39 KÖKAR

Kontaktperson  
Charlotte Andreasson  
charlotte.andreasson@regeringen.ax

KÖKARS KOMMUN

05. 12. 2023

Dnr. 137

Postat 30. 11. 2023

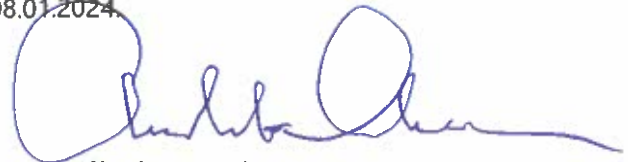
Ärende

## Byggnadsskydd för Österbygge-Hellsö skolhus, Lindhagen 12:3, Österbygge, Kökar

### Ärende

Ålands landskapsregering önskar fastställa byggnadsskydd för Hellsö-Österbygge gamla skola, på Kökar (fgh 318-407-12-3) och hör därmed fastighetsägaren, tillika kommunen, och hyresgästen, Kökar hembygdsförening om förslaget.

Eventuella synpunkter önskas senast 08.01.2024.



Antikvarie

Charlotte Andreasson

BILAGOR 1. Hellsö-Österbygge skola, skyddsföreskrifter

SÄNDLISTA Kökar hembygdsförening r.f, c/o kassör Sylvia Sundström, 22730 KÖKAR  
Kökars Kommun, Karlby, 227 39 KÖKAR





# Byggnadsskydd för Hellsö- Österbygge f.d. skola, Kökar

## HISTORIK, BYGGNADSDOKUMENTATION OCH SKYDDSFÖRESKRIFTER

Dnr: 2023/2104

Datum: 27.11.2023

PB 1060, AX-22111 Mariehamn

[registrator@regeringen.ax](mailto:registrator@regeringen.ax)

+358 18 25 000

[www.regeringen.ax](http://www.regeringen.ax)

Besiktningdatum: 8.5.2023, 2.10.2023  
Personal: Pia Sjöberg, Charlotte Andreasson  
Byrå, enhet: Kulturbyrån, kulturmiljöenheten

Kommun: Kökar  
By/stadsdel: Österbygge  
Fastighetsbeteckning: 318-407-12-3 (Lindhagen 12:3)  
Adress: Österbyggevägen  
Koordinater: ETRS-TM35FIN N6659896 E=162935  
Byggnad/objekt: Hellsö-Österbygge f.d. skola  
Ärende: Byggnadsskydd

- Fotografier
- Uppmätningssritningar
- Skisser
- 

Uppföljning:

# Innehållsförteckning

<b>INLEDNING</b> .....	<b>3</b>
<b>HISTORIK</b> .....	<b>3</b>
DEN FÖRSTA SKOLAN .....	3
TRÄDGÅRDEN .....	5
OMBYGGNADEN .....	7
SKOLAN I SENARE TID .....	8
<b>BYGGNADSDOKUMENTATION</b> .....	<b>9</b>
SKOLBYGGNAD .....	9
<i>Utvändig byggnadsbeskrivning</i> .....	9
<i>Invändig byggnadsbeskrivning</i> .....	11
ÖVRIGA BYGGNADER OCH ANLÄGGNINGAR .....	14
<i>Ladugård</i> .....	14
<i>Dass</i> .....	14
<i>Bastu</i> .....	15
<i>Trädgård</i> .....	15
<b>KULTURHISTORISK VÄRDERING</b> .....	<b>17</b>
SKOLBYGGNADEN .....	17
LADUGÅRDEN .....	17
DASSET .....	17
BASTUN .....	17
TRÄDGÅRDEN .....	18
<b>BYGGNADSSKYDD</b> .....	<b>19</b>
SKYDDSOMRÅDET OCH BERÖRDA BYGGNADER .....	19
SKYDDBESTÄMMELSER .....	20
BEVARANDEVÄRDA BYGGNADSMATERIAL, DETALJER OCH VÄXTER .....	21
<i>Skolbyggnad</i> .....	21
<i>Dass</i> .....	21
<i>Ladugård</i> .....	21
<i>Trädgård</i> .....	21
<b>KÄLLOR OCH LITTERATUR</b> .....	<b>22</b>

# Inledning

Den 2.3.2023 mottog Ålands landskapsregering Kökar hembygdsförening r.f.:s ansökan om att byggnadsskydda Hellsö-Österbygge f.d. skola, fgh 318-407-12-3 (Lindhagen 12:3). Landskapsregeringen beslöt genom enskild föredragning den 21.3.2023 att uppta skyddsärendet till prövning enligt 5 § Landskapslagen (1988:56) om skydd av kulturhistoriskt värdefull bebyggelse.

En byggnadsminnesförklaring innebär att Ålands landskapsregering fastställer skyddsbestämmelser enligt LL (1988:56) om skydd av kulturhistoriskt värdefull bebyggelse. Skyddsverktyget är tänkt att avse de allra värdefullaste byggnadsmiljöerna av nationell betydelse, med syfte att säkra ett långsiktigt bevarande, i princip för all framtid. Skyddsbestämmelserna är en förebyggande åtgärd och ska ge tydlig information om byggnadens kulturhistoriska värden och vilka regler som skall gälla för dess bevarande, förvaltning och vård. Lagen ger möjlighet att utöver enskilda byggnader skydda byggnadsgrupper, bebyggda områden, konstruktioner samt ytor kring byggnader samt fast inredning.

Skyddsföreskrifterna får inte påföra ägaren större skyldigheter än vad som är nödvändigt för att bibehålla byggnadens kulturhistoriska eller arkitektoniska värde. Byggnadens ägare, innehavare samt den kommun vari byggnaden är belägen ska beredas tillfälle att bli hörd innan Landskapsregeringen fattar beslut om byggnadsminnesförklaring. Skyddsbeslutet skall antecknas i fastighetsregistret hos Ålands tingsrätt. Tillsynen över efterlevnaden av skyddsföreskrifterna utövas av Ålands landskapsregering samt den berörda kommunens byggnadsnämnd.

Hellsö-Österbygge f.d. skola med tillhörande markområde tillhör idag Kökars kommun, men Kökar hembygdsförening r.f. arrenderar området på 50 år sedan 1989. I skolbyggnaden driver föreningen ett hembygdsmuseum med föremål från hela Kökar. Avsikten är att fastigheten på sikt ska överlåtas till hembygdsföreningen. Utöver skolbyggnaden och den tillhörande ladugården finns på området idag ett flertal utställnings-, mötes- och servicebyggnader.

## Historik

### Den första skolan

Avsaknaden av broar på Kökar i början av 1900-talet hade stor betydelse för beslutet om två folkskolor i kommunen eftersom det fanns en önskan om att skolvägen skulle bli mer likvärdig för alla elever. I början av 1900-talet fanns på Kökar en betydligt större befolkning än idag. Skolplikten var införd och den då enda skolan i Karlby fylldes av elever. Vid denna tid väcktes frågan om en skolbyggnad även för barnen i Hellsö och Österbygge, som dittills undervisats i något av hemmanen i byn. Man sökte en plats för skolbygget som kunde ge alla barn lika nära väg till skolan. Det dröjde dock över tio år efter att planerna på en folkskola i Karlby påbörjats med beslut om en skola i Hellsö-Österbygge. Lärarinnan som anställdes redan 1908 fick därför sköta undervisningen i olika gårdars salar i fem år innan skolan stod färdig. Lärarinnan, vars namn var Eufemia Fagerström, kom till Kökar från Hitis skärgård. På Kökar gifte hon sig inom ett år med bonden Oskar Carlberg i Österbygge. En lämplig tomt till en skola kom sedan att doneras av de nygifta vilket löste problemet med skolans placering. Platsen för skolbygget hade namnet Hästvarpsängen och låg lägligt precis mellan de två byarna Hellsö och Österbygge och hade en egen strand med brygga. Eufemia, som nu hette

Carlberg, spelade en avgörande roll i etableringen av skolan. Troligen var hon också den som hittade arkitekten för skolhusets ritning, Bruno Gunell. Han var verksam i Åboland vilket var Eufemias hemtrakter. Hon deltog också aktivt i byggnadens utformning. I september månad år 1913 invigdes skolan och Eufemia kunde flytta in med sina elever.<sup>1</sup>

Skolbyggnaden kom att uppföras med en bottenvåning murad av kalksandsten från Pargas<sup>2</sup> och en vindsvåning i trä samt med ett brant sadeltak<sup>3</sup> belagt med asfaltsfilt.<sup>4</sup> Byggnadssättet med en bottenvåning av sten användes för att göra huset motståndskraftigt mot skadeinsekten husbock vilken orsakat stora problem bland trähusen på Kökar.<sup>5</sup> Kalksandstenen brukar ibland felaktigt kallas för tegel. Men medan tegel bränns så tillverkas kalksandsten genom att sand och kalk pressas ihop till en hård sten under högt ångtryck. Upptäckten att man kunde tillverka byggnadssten med denna teknik gjordes 1880 i Tyskland och produktionen av kalksandsten kom igång runt sekelskiftet 1900<sup>6</sup>. Kalksandstenen har inte varit så vanligt förekommande i husbyggandet på Åland. Fasaderna med synligt vitt kalksandstenstegel samt röda valv och fönsterbågar anknyter däremot till den samtida byggnadstraditionen i Åbolands skärgård<sup>7</sup>. Byggmästaren Bruno Gunell var också verksam i Åbo och kan ha tagit med sig stilen därifrån.

Skolbyggnaden är dock inte den enda byggnaden på Kökar som uppförts med en bottenvåning av sten. Där finns och har funnits flera mangårdsbyggnader med detta byggnadssätt, exempelvis Trunsö på Hellsö som uppfördes på 1860-talet och har en bottenvåning av rött tegel ifrån Bomarsunds fästning. Manbyggnaden vid Pella i Karlby som byggdes 1906 och har en bottenvåning av slaggstenstegel från Dalsbruk och manbyggnaden vid Jorpes från 1908 som liksom skolan på Hellsö är uppförd av kalksandsten. Ytterligare exempel är gården Brix i Överboda, numera riven, samt Tommols i Hellsö som hade en bottenvåning av natursten.<sup>8</sup>

Inne i skolbyggnaden fanns en stor lärosal och en lite mindre slöjdsal, vilken även fungerade som rasthall vid dåligt väder. Dessutom fanns en lägenhet för lärarinnan om 3 rum och kök<sup>9</sup>. Till skolmiljön hörde också bastu och ett dass, båda placerade öster om skolbyggnaden, en liten ladugård med fähusdel murad av stora granitblock söder om skolbyggnaden samt en kombinerad matbod och vedlider troligtvis placerad väster om skolbyggnaden<sup>10</sup>. Samtliga byggnader hade tak av asfaltspapp<sup>11</sup>. Dasset bestod av tre avträden med separata dörrar. Pojkarna använde det vänstra dasset, flickorna det högra och det i mitten var lärarinnans. Dasset byggdes av Kökarbon Oskar Holmström och var ovanligt stort och tjuvigt för att ligga på Kökar. Det berättas om dasset att Oskar varit i Sverige och fått inspiration till det ifrån dass på svenska slott och herrgårdar.<sup>12</sup>

---

<sup>1</sup> Informant Sylvia Sundström

<sup>2</sup> Informant Sylvia Sundström

<sup>3</sup> Tid som flytt, fotografi s 95

<sup>4</sup> Ålands Landskapsarkiv, Kökars kommun, Hellsö folkskola, Volym 1, del 1, Försäkringshandlingar från 1914

<sup>5</sup> Informant Sylvia Sundström

<sup>6</sup> <https://sv.wikipedia.org/wiki/Kalksandsten>

<sup>7</sup> Informant Pia Sjöberg

<sup>8</sup> Kökar Sottunga Kulturmiljöinventering 2004 samt material från Kökar Hembygdsmuseum

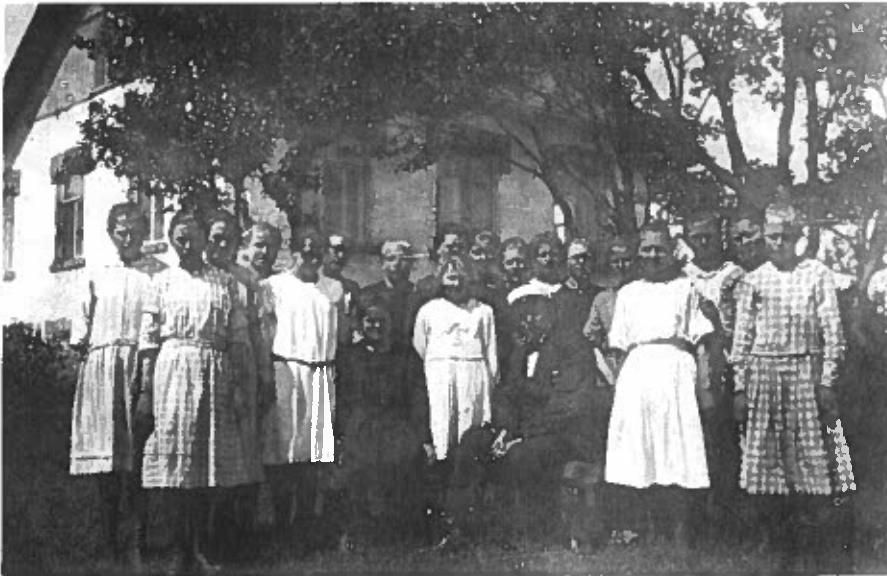
<sup>9</sup> Ålands Landskapsarkiv, Kökars kommun, Hellsö folkskola, ritningar 1928

<sup>10</sup> Lantmäteristyrelsens renoverade kartor, Storskifteskarta över Österbygge från 1918

<sup>11</sup> Ålands Landskapsarkiv, Kökars kommun, Hellsö folkskola, Volym 1, del 1, Försäkringshandlingar från 1915

<sup>12</sup> Informant Sylvia Sundström

Förutom till undervisning användes skolbyggnadens lokaler även till fester och andra sammankomster samt till olika kulturevenemang. Eufemia Carlberg var förutom lärarinna även något av en kulturarbetare. Hon startade bland annat kurser i hemvård för kvinnor, en Marthaförening, en ungdomsförening med teater och en blandad kör. Detta var under en tid när många nationella bildningsrörelser uppstod och Eufemia bidrog till att både bildning och kultur spreds till alla, även på Kökar.<sup>13</sup>



Figur 1. Fotografi av skolbyggnaden som den såg ut före ombyggnaden, bilden tagen från sydost.

## Trädgården

I Sverige stod det redan i den första folkskolestadgan från 1842 att det vid varje skola borde finnas en bit mark där läraren kunde bedriva undervisning i trädgårdsskötsel samt odla lite för egen del. Det dröjde dock ett par årtionden innan odlingsundervisningen blev organiserad. På 1860-talet engagerade sig den kände kulturpersonen och trädgårdsmästaren Olof Eneroth i skoldebatten, bland annat med skrifter som *Om skolträdgårdar och seminarieträdgårdar* (1864). För Eneroth och hans efterföljare var folkskolornas trädgårdar ett sätt att sprida kunskap om odling och få människor att äta mer frukt och grönsaker för folkhälsans skull. Att göra alla barn till trädgårdsodlare såg man också som det mest effektiva sättet att främja den nya generationens utveckling och göra dem till ordningsamma, skönhetsälskande och ekonomiskt medvetna människor. År 1890 var antalet skolträdgårdar i Sverige som störst. Då hade 65% av landets ca 2000 skolor någon form av skolträdgård<sup>14</sup>.

Skolträdgården på Hellsö anlades 1925 och växterna var en gåva till skolans elever från änkan Emma Thomasson till minne av hennes bortgångne man fiskhandlaren Anselm Thomasson från Kökar. Med hjälp av Kökarbon Erik Jorpes som var bekant till paret Thomasson förverkligades trädgården vid Hellsö-Österbygge skola<sup>15</sup>.

---

<sup>13</sup> Informant Sylvia Sundström

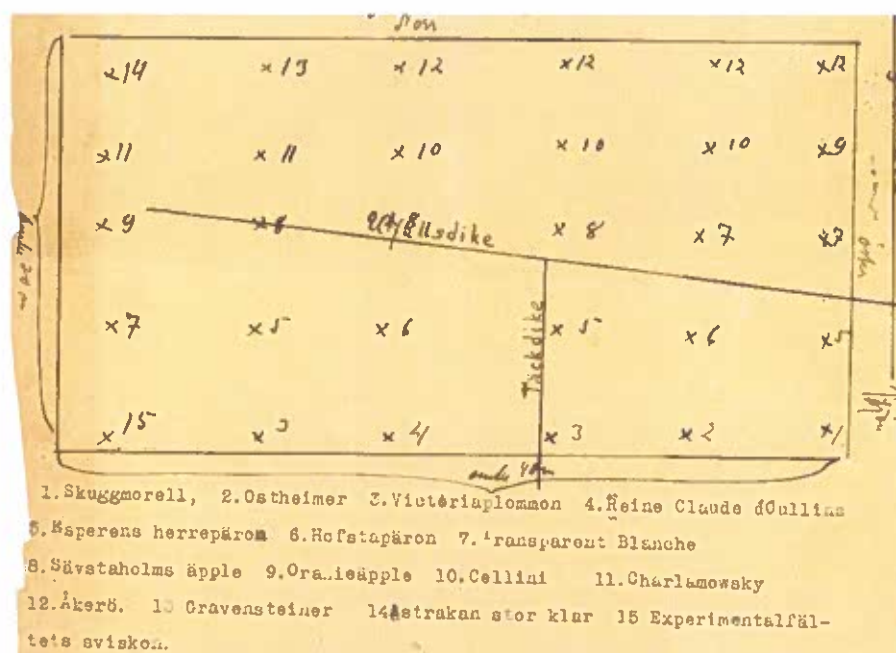
<sup>14</sup> Trädgårdshistoria för inventerare.

<sup>15</sup> Informant Sylvia Sundström



Med donationen från paret Thomasson, följde förslag till trädgårdsskötsel och en instruktion hur frukterna skulle användas. Skoldirektionen var sedan ansvarig för att trädgården bevarades. Tanken var att skoleleverna skulle sköta trädgården och därigenom få intresse för och lära sig om växterna och om trädgårdsskötsel samt få äta av den nyttiga frukten<sup>16</sup>. Bär och frukter var annars sällsynta i hemmen eftersom marken i första hand odlades för djurens behov. Träden kom ifrån Experimentalfältets plantskola i Stockholm. Experimentalfältet var Kungliga Lantbruksakademiens experiment- och försöksverksamhet och var en föregångare till Sveriges Lantbruksuniversitet. Försöksverksamheten startades för växtförädling och för att nya redskap, växtslag, odlingsmetoder, djurraser och utfodringssätt skulle provas för att i förlängningen öka lönsamheten för det svenska jordbruket. De nya rönen skulle sedan spridas genom undervisning, demonstrationer och publikationer samt via hushållningssällskap runt om i Sverige<sup>17</sup>.

I trädgården på Hellsö sattes hela 30 st fruktträd, fem rader med sex träd i varje. Planteringen upptog ett rektangulärt område om 30x40m och en trädgårdsmästare ifrån Hushållningssällskapet skickades till Kökar för att utföra planteringen. Frukträderna som sattes var följande. Surkörsbär (*Prunus cerasus*): 1st skuggmorell och 1st Ostheimer. Plommon (*Prunus domestica*): 2st Victoriaplommon, 1st Reine Claude d'Oullins och 1st Experimentalfältets sviskon. Päron (*Pyrus communis*): 3st Esperens herre och 2st Hofstapären. Äpple (*Malus domestica*): 3st Transparente Blanche, 3st Säfstaholm, 2st Oranie, 3st Cellini, 2st Charlamowsky, 4st Åkerö, 1st Gravensteiner och 1st Stor klar Astrakan. Rekommendationen var att träden skulle planteras enligt planen nedan<sup>18</sup>.



Figur 2. Det rekommenderade planteringsschemat för de 30 fruktträden. Norr är uppåt på ritningen.

Tanken var också att ympris skulle kunna tas ifrån fruktträden för att på så sätt få fram fler träd. Skolbarnen själva skulle då kärnsä äppelträd för att när dessa träd var 3-4 år gamla kunna ympa in ris från andra sorter på dem. Dessa träd kunde sedan tas hem och planteras vid gårdarna. Detta var med andra ord en insats för

<sup>16</sup> Ålands Landskapsarkiv, Kökars kommun, Hellsö folkskola, Volym 1, del 2, gåvobrev mm

<sup>17</sup> <https://sv.wikipedia.org/wiki/Experimentalf%C3%A4ltet>

<sup>18</sup> Ålands Landskapsarkiv, Kökars kommun, Hellsö folkskola, Volym 1, del 2, gåvobrev mm

att sprida fruktträd till en stor mängd gårdar på Kökar. Utöver fruktträden sattes 10 krusbärsbärbuskar och 10 röda vinbärsbuskar vilka planterades inne bland fruktträden. Granplantor planterades också som en häck mot öster. Utöver detta planterades två träd av vardera trädslaget lind, alm, ask, ek, lönn, jättepoppel, oxel och hagtorn. Syftet med detta var att barnen från det trädfattiga Kökar skulle få se hur dessa träd såg ut<sup>19</sup>.

Skolträdgården kom att bli Kökars första trädgård och utmärkte sig även på Åland i stort. Den lyftes fram i olika sammanhang och enligt Hufvudstadsbladet var den Ålands största trädgård år 1945. Den inbringade också en del intäkter till skolan då man sålde bär och frukt. På så sätt fick eleverna även kunskaper i bokföring och ekonomi. Med åren kom trädgården att falla i glömska genom att den inte underhölls<sup>20</sup>.



*Figur 3. Fotograf som visar skolbarnens arbete i den nyanlagda skolträdgården.*

## Ombyggnaden

Skolans övervåning med sitt brutna tak tillkom år 1930 för att kunna inrymma även Hällsö lägre folkskola i huset. Den ursprungliga byggnaden där den högre folkskolan sedan tidigare inrymdes fick då ett något förhöjt yttertak samt ett nytt trapphus. De murade ytterväggarna höjdes 0,6m för att få tillräcklig takhöjd i skolsalen. Det nya taket byggdes också med ett brutet takfall för att skapa mer utrymme samt med ett flertal takkupor och stora fönster i gavlarna. Det nya trapphuset tillkom genom att det tidigare trapphuset breddades<sup>21</sup>. Båda entrédörrarna tillkom vid denna tid. Troligen byggdes även den västra verandan vid lärarinnebostaden till vid denna ombyggnad. Ombyggnaden uppfördes även den efter Bruno Gunells ritningar. Den nya övervåningen fick en elevtambur och en trapphall, placerad mitt i byggnaden. Skolsalen placerades åt söder och fick stora fönster som gav ljus åt rummet. På västra sidan låg lärarinnans bostad med ett rum och kök samt tambur, skafferi och garderober<sup>22</sup>. Hällsö lägre folkskola invigdes i november 1930<sup>23</sup>.

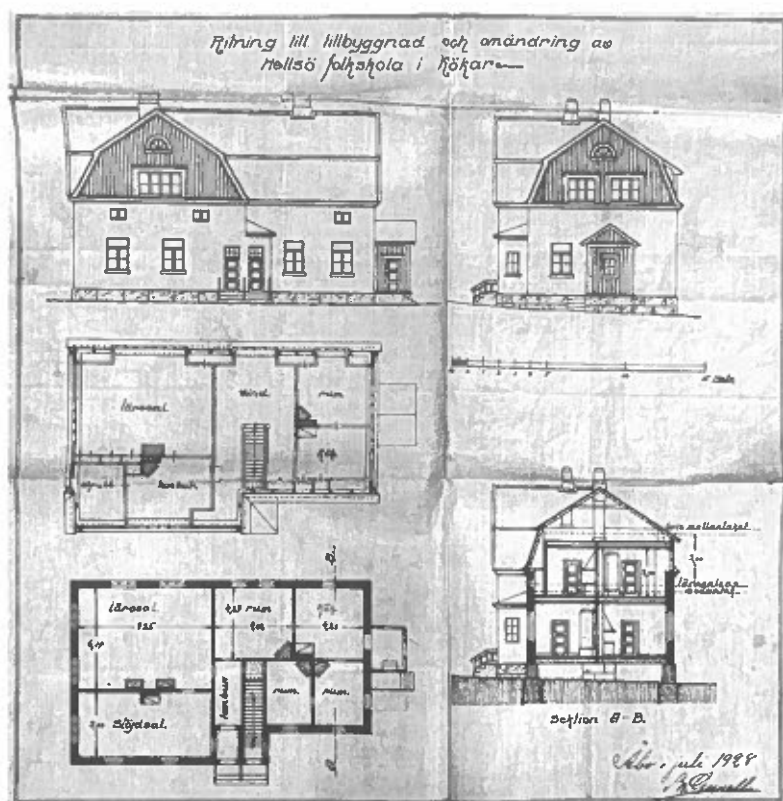
<sup>19</sup> Ålands Landskapsarkiv, Kökars kommun, Hellsö folkskola, Volym 1, del 2, gåvobrev mm

<sup>20</sup> Informant Sylvia Sundström

<sup>21</sup> Ålands Landskapsarkiv, Kökars kommun, Hellsö folkskola, ritningar och arbetsbeskrivningar från 1928

<sup>22</sup> Ålands Landskapsarkiv, Kökars kommun, Hellsö folkskola, ritningar och arbetsbeskrivningar från 1928

<sup>23</sup> Tidningen ÅLAND 22.11.1930



Figur 4. Ombyggnadsritningarna från 1928.

## Skolan i senare tid

1969 flyttade Hellsö skolverksamhet till Karlby och det då nybyggda skolhuset där. Byggnaden har efter det använts på flera olika sätt. Bland annat hyrdes den lilla lägenheten ut till Marthorna under en tid och under perioden 1968-1987 var det lekskola i byggnaden. I början av 1980-talet planerades en genomgripande ombyggnad av skolans bottenvåning för att anpassa den till lekskolans behov<sup>24</sup>. Dessa planer förverkligades dock inte och 1988 flyttade Kökar museum in och har blivit kvar där sedan dess. Museet drivs av Kökar hembygdsförening som med sina utställningar vill visa på hur livet på Kökar har sett ut med hjälp av en mängd äldre föremål, fotografier mm. Under museets tid har ett flertal nya byggnader uppförts på fastigheten. Bland annat en smedja och en stockstuga samt lokaler för keramikverkstad och båtutställning. Dessa byggnader har i huvudsak uppförts på fastighetens östra del<sup>25</sup>. Det har även gjorts en del förändringar av det äldre byggnadsbeståndet. Den före detta matboden / vedlidret som ursprungligen fanns på fastigheten var troligtvis placerad där vägen går idag och kan ha rivits i samband med att vägen byggdes ut och breddades. Den före detta bastun finns kvar men har byggts om invändigt för att i stället gestalta en torpstuga. Runt år 2000 uppfördes den s.k. stockstugan vilket ledde till att dasset flyttades en bit österut till sin nuvarande plats. Dasset genomgick också en omfattande renovering på grund av det då mycket dåliga skicket<sup>26</sup>. Ladugården byggdes om 2023 och förlängdes då åt väster<sup>27</sup>. I nuläget finns planer på att Kökar museum ska ta över ägandet av fastigheten ifrån Kökar kommun.

<sup>24</sup> Ålands Museum, ritningsarkivet

<sup>25</sup> Kökar museums hemsida

<sup>26</sup> Informant Gunnar Sundström

<sup>27</sup> Fotografier av Pia Sjöberg, Kulturbyråns arkiv

# Byggnadsdokumentation

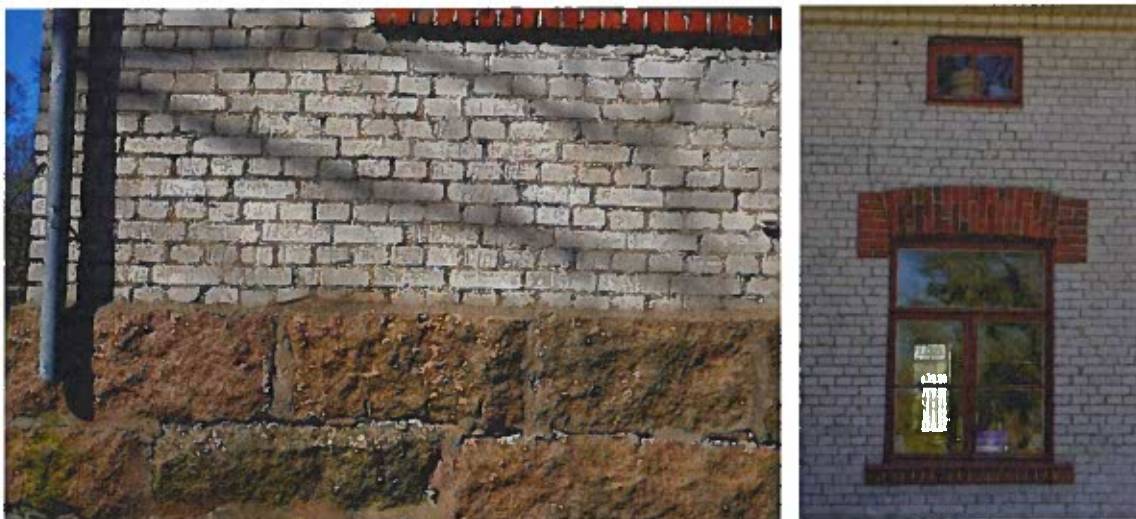
## Skolbyggnad

### Utvändig byggnadsbeskrivning



Figur 5 och 6. Skolbyggnaden från NV resp. från S

Skolbyggnaden är hög och vinkelbyggd samt uppförd i två våningar med en oinredd vind. Grunden är en huggen stengrund av stora rektangulära block av röd granit. Fogarna är i huvudsak senare tillkomna. Under den östra delen av huset finns en liten källare. Byggnadens bottenvåning har en murad stomme och dess fasad består av vit kalksandsten med slät yta. Väggen är murad i vartannat löpskift och vartannat koppskift med stenarna i kryssförband. Fogen är ljusgrå. Mot trädgårdsidan finns inristade initialer i teglet, bland annat B.E.E. vilket står för konstnären Bror-Erik Elfsberg. Över bottenvåningens fönster sitter mycket flacka valv murade av ojämnt bränt rött lertegel vilka skjuter ut något ur fasaden. Fönsteröppningarnas botten liksom valvens sidor är även de murade i rött tegel. Bottenvåningen avslutas upptill av en utkrågning i muren som i sin tur bär upp övervåningen.



Figur 7 och 8. Inristningar i skolbyggnadens fasader resp. bottenvåningens fönster.

Byggnaden har tre entréer. En åt väster via en liten murad veranda i en våning. Dörren är där en enkel trädörr, klädd med stående rödmålad panel. På norrsidan finns ytterligare två entrédörrar placerade intill varandra. Även dessa dörrar är enkeldörrar klädda med rödmålad stående träpanel. Dessa dörrar har varsitt kvadratisk överljusfönster spröjsat med fyra rutor. Alla entrédörrar nås via gjutna betongtrappor. Trappan på norrsidan är försedd med järnräcken, ett på vardera sida av trappan.

Fönstren på bottenvåningen är stående och i huvudsak av T-postmodell. De två nedre fönsterbågarna delas i två rutor av en mittspröjs. Åt öster är dock fönstren större och av korspostmodell med sex lufter. De två entréerna har också avvikande och mer småspröjsade fönster. Samtliga fönster är rödmålade och har rödmålade fönsterbleck av plåt.

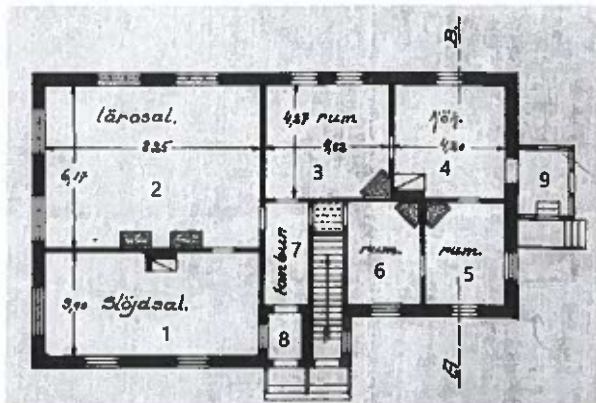
Övervåningen har till skillnad från bottenvåningen en stomme av trä och fasaden är klädd med stående vitmålad locklistpanel. Fönstren på övervåningen består av liggande små fönster under takfoten samt takkupor med stora liggande fönster med 3-7 lufter. De största är placerade åt söder. Högst upp i nocken sitter spröjsade lunettfönster, ett i vardera gavel. Övervåningens fönster har släta foder av rödmålat trä. Byggnadens tak är brutet med ett kinesiserande takfall, dvs det svänger en aning utåt vid takfoten. De två entrébyggnaderna har flacka valmade tak. Takbeläggningsen är falsad, omålad och troligen galvad plåt. Det övre takfallet har bandplåt och det nedre har skivplåt. Uppe vid nocken sitter två plåtinklädda skorstenar.



*Figur 9 och 10. Övervåningens olika fönstertyper.*

## Invändig byggnadsbeskrivning

### Bottenvåning



Figur 11. Bottenvåningens planritning med rummen numrerade.

Byggnadens bottenplan består av en liten hall och en centralt placerad smal tambur. På dess östra sida ligger två stora rum, de före detta skolsalarna (rum 1-2). Det största, placerat åt söder har två stora rektangulära plåtugnar. Det lite mindre inrymmer en gammal kyrkorgel. Dessa båda rum har en väl tilltagen takhöjd som är högre än i resten av rummen på bottenplanet. Planets västra del består av tre mindre rum och ett kök och utgör den före detta lärarinne­lägenheten (rum 3-6). Bottenvåningen har genomgående brädgolv där de flesta är ursprungliga från byggnadstiden. Vissa är målade, andra lackade/fernissade. Ett senare tillkommet golv finns i rum 6 och är obehandlat. Väggarna är murade och putsade och målade direkt på putsen. Endast den före detta salen i bostadsdelen (rum 3) plus tamburen är tapetserade. De gamla skolsalarna har en avdelande trälist i brösthöjd och de övre och nedre väggfälten är målade i olika färger. Taket är i samtliga fall utom ett klädda med vitmålad pärlspont. Undantaget är taket i salen som är pappspänt. Dörrarna består i bostadsdelen i huvudsak av femdelade spegeldörrar. Skolsalarna har pardörrar och tamburen en glasad enkeldörr. Samtliga innerdörrar ser ut att vara ursprungliga från byggnadstiden.



Figur 12 och 13. Den före detta slöjdsalen (rum 1) resp. den före detta salen i bostadsdelen (rum 3).

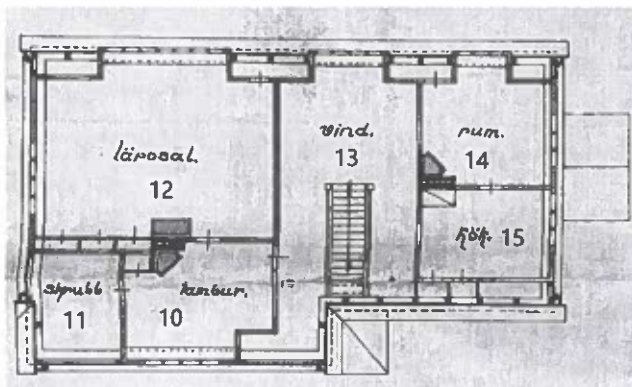
Köket, placerat i byggnadens sydvästra hörn (rum 4), har köksinredning från 1900-talets mitt med blåmålade luckor. I köket finns även ett äldre spiskomplex med en stor vedspis samt bakugn och spiskåpa i plåt. Väggen bakom spisen är kaklad med ett äldre vitt kvadratisk kakel utan fog som troligen är samtida med vedspisen. Luckan till bakugnen är av gjutjärn. I köket har en luftvärmepump installerats på senare år. På botten­våningen finns sammanlagt fyra eldstäder. Förutom de två rektangulära plåtugnarna i den före detta skolsalen samt vedspisen i köket har även ett av rummen i den gamla lärarinne­bostaden (rum 5) en rektangulär plåtugn.



Figur 14-16. Bottenvåningens fyra eldstäder.

## Övervåning

Övervåningen nås via en rak trappa intill tamburen som leder upp i en centralt placerad trapphall. På motsvarande sätt som på bottenvåningen är den östra delen den före detta skoldelen och består av en skolsal samt en tillhörande tambur. Dessa rum ligger något högre upp än resten av våningsplanet och nås från tamburen via en halvtrappa med figursågat räcke i trä. I övervåningens västra del finns en lägenhet bestående av en smal hall, ett bostadsrum, kök samt ett par mindre skrubbar.



Figur 17. Övervåningens planritning med rummen numrerade.

Övervåningens golv har olika material. Skolsalarna (rum 10 och 12) har vinylgolv i rutor från 1900-talets mitt medan köket och tamburen har trägolv. Det före detta bostadsrummet (rum 14) har linoleummattor av två olika sorter där den ena sannolikt är från byggnadstiden. Väggarna är pappspända och tapetserade. I tamburen (rum 13) är väggarna avdelade med en smal bröstlist i trä. Det nedre väggfältet är slätt och gråmålat medan det övre är tapetserat med en tapet från 1950-talet. På flera ställen skymtar en äldre tapet fram bakom denna. Taken i skoldelen är klädda med

skivor som tillkommit runt 1900-talets mitt samt är i övrigt klädda med vitmålad pärlspont. Dörrarna är samtliga enkeldörrar och består i huvudsak av likadana femdelade spegeldörrar som på bottenvåningen. De två dörrarna in till bostadsdelen har glasade övre speglar samt spröjsade överljusfönster med två rutor. Samtliga dörrar ser ut att var ursprungliga från byggnadstiden.



Figur 18 och 19. Den övre trapphallen (rum 13).

Köket i byggnadens nordvästra hörn (rum 15) har köksinredning från ca 1960-talet med vitmålade luckor. En äldre vedlår byggd av pärlspont finns också och kan eventuellt vara en rest av den äldre köksinredningen. I köket finns även ett äldre spiskomplex med en vedspis samt en spiskåpa i plåt. Diskbänk saknas men rinnande vatten finns i ett litet handfat med en kallvattenkran. Badrum saknas helt i byggnaden. Samtliga övervåningens fönster är högt placerade samt ligger på en klack i väggen där väggen under fönstren är tjockare än över. Detta är en konsekvens av att den murade bottenvåningen tar slut och ersätts av tunnare träväggar där. Vinden består av ett stort öppet och oisolerat rum. Golv saknas och isoleringen ligger öppen.



Figur 20 och 21. Köket på övervåningen.



## Övriga byggnader och anläggningar

### Ladugård

Ladugårdsbyggnaden är en rektangulär långsmal byggnad placerad söder om skolbyggnaden, på andra sidan om fruktträdgården. Byggnadens västra del har en murad stomme av mycket kraftiga granitblock medan den östra delen har en stomme av trä och är utvändigt klädd med en smal stående och rödmyllad locklistpanel. Ladugårdsbyggnaden har två ingångar, båda i norrfasaden. En smalare dörr i svartmålat trä som nås via en lång träramp och en större svartmålad trä port. Byggnaden har fyra fönster, varav tre på södersidan och ett på norrsidan. Samtliga fönster är kvadratiska och vitmålade med spröjsar som delar in fönstren i fyra rutor. I den östra fasaden finns en öppning i murverket där det sitter en liten rödfärgad trälucka. Taket är ett sadeltak belagt med en modern korrugerad plåt.



Figur 22 och 23. Ladugårdens norra sida.

### Dass

Dassbyggnaden är en kvadratisk envåningsbyggnad som står på plintar. Stommen består av regler och fasaderna är klädda med liggande rödmyllad panel. Över hörnen sitter rödfärgade knutbrädor. På den södra fasaden sitter tre bräddörrar på rad – en till vardera dasset. Örrarna består av omålade stående brädor spikade på en Z-slå. De har smidda bandgångjärn medan låsanordning och handtag är av trä. Byggnaden har tre fönster, ett i vardera rum. Dasset i mitten har ett liggande spröjsat överljusfönster med tre rutor över dörren medan de övriga två har ett litet kvadratisk fönster vardera. Dessa sitter placerade på byggandens sidor. Samtliga fönster är profilerade och vitmålade och har enkla vita foder. Byggnaden har ett brant tälttak med fyra lika stora takfall och är klätt med liggande våder av asfaltsfilt. På toppen sitter en liten ventilationshuv. Huvu är av trä och är utvändigt klädd med asfaltsfilt.

Invändigt består byggnaden av tre separata rum som endast nås utifrån. Rummen har brädgolv och väggar av hyvlade målade brädor. Den bakre väggen är klädd med en stående smal pärlspont. Väggarna har varit målade med oljefärg. Taket är klätt med målad pärlspont och i hörnet sitter en profilerad taklist. Varje rum har en högt placerad sits i trä med två holkar som nås via ett litet trappsteg. Det västra dasset är minst förändrat.



Figur 24 och 25. Dasset sett ifrån sydväst resp. interiörbild från det västra dasset.

## Bastu

Byggnaden som tidigare var en bastu är en liten rektangulär envåningsbyggnad placerad en bit öster om skolbyggnaden. Grunden är låg och kallmurad av fältsten. Stommen är av knuttimrad stock och tre av fyra knutar sticker ut i fasaden. Väggarna är klädda med stående träpanel, delvis lockpanel och delvis panel med locklister. Dörren är placerad åt söder och är en enkel utåtgående bräddörr med bandgångjärn. Framför dörren ligger en flat sten som fungerar som trappsteg. Både panel och dörr är målade med italienröd rödmylla. Byggnaden har två fönster, ett i den södra fasaden och ett i den östra. Fönstren är stående tvåluftsfönster med spröjsade bågar med tre rutor vardera. Hängbrädor, takfotsbrädor och fönster är vitmålade. Taket är ett sadeltak belagt med pärtor. I det norra takfallet sitter en smal tegelmurad skorsten.



Figur 26 och 27. Bastubyggnaden sedd ifrån söder resp. öster.

## Trädgård

Till trädgården räknas här området mellan ladugården i söder, vägen i norr och i väster och gärdesgården i öster. I detta område finns en stor del planterade väster. Precis söder om skolbyggnaden ligger fruktträdgården. Av de ursprungliga 30 fruktträden finns i nuläget ca 11 kvar. De fem ursprungliga trädraderna de planterats i kan fortfarande anas även om de decimerats kraftigt. Träden är placerade i förband, dvs i förskjutna rader. Träden längst i söder är sannolikt plommon varav en del träd tycks ha tillkommit genom rotskott. De övriga fyra raderna utgörs av äppleträd. Två äppleträd är relativt nyplanterade

och hör inte till den ursprungliga fruktträdgården. Förutom fruktträd finns i detta område rester av vinbärsbuskar, en stor havtornsbuske samt en planta med vad som sannolikt är ålandsrot.

Öster om fruktodlingen går en liten väg söderut från skolbyggnadens östra sida och ner till ladugården. Väster om denna väg är ett antal granar planterade på rad. Detta är sannolikt det som återstår av den granhäck som planterades öster om fruktträdgården på 1920-talet. Öster om denna väg finns ett stråk med träd där bland annat ett par popplar och ett par ekar troligen tillhör den äldre planteringen på 1920-talet.

Väster om fruktträdgården längs vägen växer ett stråk med vilda och i huvudsak yngre träd. I norra delen av detta parti, väster om skolbyggnaden, finns dock sex träd, planterade i två rader, som sannolikt hör till de träd som planterades på 1920-talet. Av dessa är två lindar, två askar, en alm och en oxel.

I trädgårdens södra del finns bland annat olika sorters barrträd. Dessa är inplanterade då barrträd inte förekommer naturligt på Kökar. Många av exemplaren är dock sjuka och förvuxna.

Norr om skolbyggnaden är marken bergig och träd saknas. Där finns en flaggstång placerad på den högsta punkten samt en del låga perennplanteringar i bergets skrevor.



Figur 28 och 29. Äldre lövträd i trädgårdens nordvästra hörn resp. fruktträdgården sedd ifrån öster.

# Kulturhistorisk värdering

## Skolbyggnaden

Skolbyggnaden har ett högt kulturhistoriskt värde då den på ett tydligt sätt berättar om skolans historia på Kökar. Både den ursprungliga högre folkskolan på bottenvåningen liksom den senare tillkomna lägre folkskolan på övervåningen är bevarade. Planlösningarna med de stora skosalarna samt de två lärarbostäderna är till stora delar intakta och tydligt avläsbara inne i byggnaden. Även dörrarna och de flesta golv och tak är fortfarande i behåll liksom ett flertal äldre eldstäder. Byggnadens storlek och höjd samt de stora fönsterpartierna i skosalarna och ett flertal entréer gör den avläsbar som en skolbyggnad i sin exteriör. Bottenvåningens fasadmaterial med kalksandsten och utskjutande valv av lertegel över fönstren liksom dess fönster med enkla båggar med handblåsta glas är samtligt från byggnadstiden och vittnar om byggnadstekniken, arkitekturen och -materialen som var moderna vid tiden då skolan uppfördes 1913. Det vittnar också om förutsättningarna på Kökar med dess kamp mot husbocken och det speciella byggnadssätt det gett upphov till med hus med bottenvåningar av sten och övervåningar av trä.

Skolan är också en plats som har spelat en stor roll för både utbildningen och kulturlivet på Kökar. Den är även ett stycke åländsk kvinnohistoria som vittnar om kvinnors betydelse för utvecklingen på Kökar liksom om kvinnlig gemenskap och engagemang. Det är även en plats som många Kökarbor har minnen ifrån och har en relation till. Att bevara skolan bidrar till att bevara dessa minnen och berättelser.

## Ladugården

Ladugården är värdefull eftersom den är en del av den ursprungliga skolmiljön. Den vittnar om att skolmiljön vid tiden för uppförandet vid 1913 också var ett litet jordbruk och att lärarinnan skulle ha möjlighet att hålla en egen ko. Byggnadstekniskt är den intressant på grund av de mycket kraftiga stenblock av lokalt bruten granit som använts för att mura upp fähusdelen.

## Dasset

Dasset har ett värde då det är en del av den ursprungliga skolmiljön. Byggnaden är uppförd vid samma tid som skolan och kan ses som en komplementbyggnad till den. Den vittnar om villkoren från före vattenklosettens tid. Med sin för Kökar speciella utformning med brant tälttak med ventilationshuv, sin väl tilltagna storlek samt liggande utvändiga panel och omsorg om detaljerna är det även byggnadshistoriskt intressant.

## Bastun

Bastun har ett visst värde genom att den är en del av den ursprungliga skolmiljön och kan vittna om att även en bastu från början hörde till skolmiljön. Eftersom badrum saknas helt i skolbyggnaden utgör bastun ett viktigt komplement som vittnar om hur man hållit sig ren. Då bastun idag är förändrad i sin inredning och funktion är det främst dess storlek och placering samt i viss mån dess exteriöra utformning som har ett kulturhistoriskt värde.

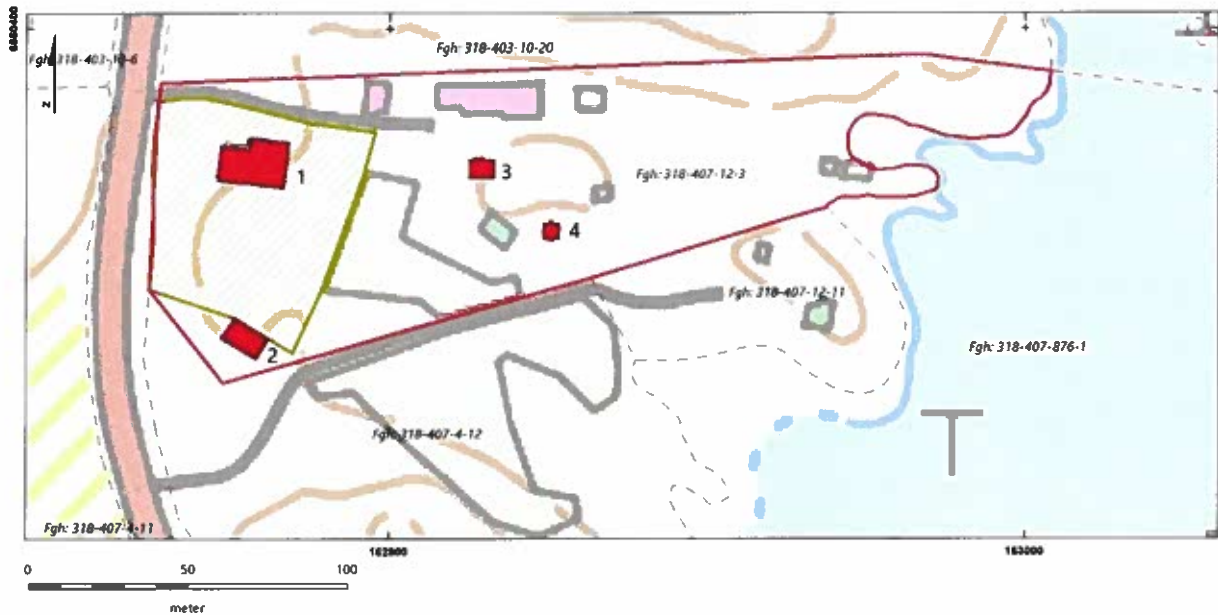
## Trädgården

Trädgården är mycket värdefull då den kan ses som Kökars första riktiga trädgård och som en trädgård som har haft en stor lokal betydelse. Sannolikt har den försett resten av Kökar med växtmaterial, kunskaper och inspiration. Bevarat från 1920-talet är fortfarande fruktträdgårdens struktur med träd planterade i förskjutna rader samt vissa av de ursprungliga träden. Den vittnar om skolträdgårdarnas stora betydelse runt förra sekelskiftet samt om trädgårdsideal vid 1900-talets första decennier. Den vittnar också om de fruktträdsorter som var vanligt förekommande vid denna tid, sorter som idag räknas till vårt gröna kulturarv. Trädgården berättar även indirekt om den frånvaro av trädgårdar - och träd överlag - som rådde på Kökar då den anlades. Det bidrar också till värdet att trädgården är så väldokumenterad från anläggningstiden vilket också gjort att många av växternas ålder och ursprung har kunnat beläggas.

# Byggnadsskydd

## Skyddsområdet och berörda byggnader

Skyddsområdet omfattar hela fastigheten 318-407-12-3 (Lindhagen 12:3) och markeras av en röd linje på kartan nedan. Den del av skyddsområdet som är markerat med skraffering berörs av skyddsbestämmelser för trädgården. Fyra av fastighetens byggnader berörs av skyddet, dessa är markerade med röda rektanglar och numrerade med 1-4 på kartan där nr 1 är skolbyggnaden, nr 2 ladugården, nr 3 bastun och nr 4 dasset.



Figur 30. Karta över skyddsområdet och berörda byggnader

# Skyddsbestämmelser

Syftet med skyddsbestämmelserna är att bevara bebyggelsen och kulturmiljön så att de kulturhistoriska värdena inte minskar. Detta ska vara vägledande för allt bruk, underhåll, reparationer, om- och tillbyggnader, nybyggnader mm. inom skyddsområdet.

1. För hela skyddsområdet gäller att:
  - planering och genomförande av förändringsåtgärder, större underhållsåtgärder och nybyggnation ska ske i samråd med landskapsregeringens antikvariska myndighet. Åtgärderna ska dokumenteras av antikvariskt sakkunnig med rapporter, ritningar och/eller fotografier. Dokumentationen arkiveras hos fastighetsägaren och landskapsregeringens antikvariska myndighet.
2. För byggnaderna 1-4 gäller att:
  - byggnaderna får inte rivas, flyttas eller byggas till. De kan dock återställas till ett tidigare utförande.
  - byggnaderna ska underhållas så att de inte förfaller. Reparationer och byggnadsunderhåll skall utföras med material och metoder som är anpassade till byggnadernas särart och på ett sådant sätt att byggnadens historiskt värdefulla karaktär bibehålls. Se bifogad lista över bevarandevärda byggnadsmaterial, detaljer och växter.
3. För byggnad 1 Skolbyggnaden gäller att:
  - Byggnadens exteriör får ej förändras med avseende på material och utformning.
  - Kvarvarande delar av ursprunglig och under perioden fram till 1930-talet tillkommen planlösning och fasta byggnadsdetaljer skall bevaras.
4. För byggnad 2 Ladugården gäller att:
  - Den murade delen av byggnaden får till sin exteriör ej förändras.
5. För byggnad 4 Dasset gäller att:
  - Byggnadens exteriör får ej förändras med avseende på material och utformning.
  - Kvarvarande delar av ursprunglig planlösning och fasta byggnadsdetaljer skall bevaras.
6. För skrafferat område gäller att:
  - Området får ej bebyggas eller hårdgöras. Marken får ej täckas över, fyllas igen eller schaktas bort.
  - Området ska hållas fritt från sly och får ej tillåtas att växa igen.
  - Befintliga äldre fruktträd bör i möjligaste mån bevaras liksom strukturen med fruktträd planterade i fem rader i förband. Vid nyplantering av fruktträd bör träden placeras enligt befintlig struktur och sorter från den ursprungliga planteringslistan väljas, se bifogad lista över bevarandevärda byggnadsmaterial, detaljer och växter.
  - Äldre exemplar av trädslagen poppel, oxel, lind, alm och ek i nära anslutning till skolbyggnaden bör i möjligaste mån bevaras. Minst två exemplar av trädslagen lind, alm, ask, ek, lönn, jättepoppel och oxel ska bevaras inom området som helhet.
  - Fast trädgårdsinredning så som flaggstång och stenstolpar bör bevaras på sin plats.

## Bevarandevärda byggnadsmaterial, detaljer och växter

Följande lista över bevarandevärda byggnadsmaterial, detaljer och växter ska användas som vägledning vid reparations- och restaureringsåtgärder:

### Skolbyggnad

#### Exteriört

- Fasader av obehandlad kalksandsten med slät yta murad i kryssförband och med ljusgrå fogar av kalkbruk.
- Valvens utformning och deras ojämnt brända röda lertegel.
- Fönster i trä med T-post och munblåsta glasrutor på bottenvåningen samt större fönster i de gamla skolsalarna.
- Spröjsade tvådelade fönsterbågar på övervåningen samt lunettfönster på vinden.
- Grund av huggen lokal röd granit i rektangulära block.
- Tak av falsad och omålad plåt samt med ett kinesiserande takfall.
- Fasad av stående locklistpanel av trä på övervåningen.

#### Interiört

- Rektangulära plåtugnar, vedspisar samt spiskåpor i plåt.
- Handfat i kök på ovanvåningen med enbart kallvattenkran.
- Kvadratisk vitt kakel satt utan fog över vedspisen på bottenvåningen.
- Innredningar av massivt trä med större stående speglar upp till och mindre stående ned till samt liggande speglar i mitten.
- Trappa i trä och trappräcke i figursågat trä.
- Massiva brädgolv.
- Tak av pärlspont.

### Dass

- Asfaltstak.
- Liggande utvändiga panel målad med rödmylla.
- Pärlspont på innerväggar och i tak.
- Bräddörrar.

### Ladugård

- Väggar murade med stora block av lokalt bruten granit.

### Trädgård

- Trädslagen lind, alm, ask, ek, lönn, jättepoppel, oxel och hagtorn.
- Fruktträd av sorterna skuggmorell, Ostheimer, Victoriaplommon, Reine Claude d'Oullins, Experimentalfältets sviskon, Esperens herre, Hofstapären, Transparente Blanche, Säfstaholm, Oranie, Cellini, Charlamowsky, Åkerö, Gravensteiner och Stor klar Astrakan. Planterade i förband i fem rader med max sex träd i varje.



# Källor och litteratur

*Tid som flytt*, Om livet på Kökar 1932-1950 genom artiklar av Eufemia Carlberg publicerade i ÅU, Kökars Hembygdsförening 2004

*Kökar Sottunga Kulturmiljöinventering*, Ålands Landskapsstyrelse Museibyran 2004

*Trädgårdshistoria för inventerare*, Anna Andréasson 2007

*Historiska Trädgårdar*, Att bevara ett föränderligt kulturarv, Maria Flinck 2013

Ålands Landskapsarkiv, rörande Hellsö folkskola bl a brandförsäkringshandlingar och handlingar gällande elevträdgården

Riksarkivet, Lantmäteristyrelsens renoverade kartor, Storskifteskarta över Österbygge från 1918

Ålands Museum, ritningsarkivet

Kulturbyråns arkiv Fotografier av Pia Sjöberg 8.05.2023

Tidningen ÅLAND 22.11.1930 s.2

Informant Sylvia Sundström, opublicerade texter och samtal.

Informant Gunnar Sundström, samtal den 2.10.2023.

Kökar museums material bl a fotografier, informationsmaterial och hemsida.

<https://www.kokar.ax/kokarshembygdsmuseum>

<https://sv.wikipedia.org/wiki/Experimentalf%C3%A4ttet>

<https://sv.wikipedia.org/wiki/Kalksandsten>

[https://www.slu.se/globalassets/ew/org/centrb/pom/gront-kulturarv/kulturarv2\\_low.pdf](https://www.slu.se/globalassets/ew/org/centrb/pom/gront-kulturarv/kulturarv2_low.pdf)



**Styrelsemöte**

**nr 8**

**12.12.2023**

# **BILAGA 132**

## MOTION

Projektet Coast4US resulterade i en betydlig förlust för kommunen. Kökar kommun var och är ägare till projektet som tog slut 2020. Projektets resultat var bl.a. en bobarhetsmodell. Modellen används nu fritt utan att Kökar kommun gett sitt tillstånd. Jag har tagit upp frågan tidigare i fullmäktige men ingenting har hänt! Jag kan inte hitta ett enda dokument på kommunens elektroniska anslagstavla på internet där styrelsen skulle ha behandlat utrett eller tagit fram ett förslag för hur ärendet d.v.s. rättigheterna till bobarhetskonceptet skall skötas lösas eller beslutas. Kökar kommun måste med det snaraste utreda och styrelsen måste föra fram ett förslag om nyttjanderättigheten till fullmäktige:

- Vem har äganderätten till konceptet "Bobarhet" som utvecklades av Kökar i projektet Coast4US?
- Om det är så att det är Kökar kommun så ställs följande frågor:
  - o Vilka ersättningar som kommunen rätt till för att konceptet redan använts utan tillstånd?
  - o Kökar måste fatta beslut om hur konceptet framleds kan används, samt ersättning och av vem.
  - o
- Ifall det finns flera motsvarande resultat där kommunen stått som finansiär skall givetvis dessa utredas samtidigt och beslut fattas om dem likaså. Kommunen måste ha en strategi som är rättvis och ekonomiskt hållbar gällande projekt och deras resultat.

## Konklusion

Det kan under inga omständigheter vara korrekt och riktigt att Kökars kommun driver, bekostar och tar fram material och produkter m.m. inom ett projekt som sedan används av andra utan tillstånd av kommunen. Till och med under goda ekonomiska tider är detta inte ett sätt där politiker ansvarfullt hanterar kommunens ekonomi.

Kökar 4.12.2024

Thomas Dahlgren

Thomas Dahlgren

4/12 - 23 Utbyggt

## **Kommundirektörens utredning på styrelsens uppdrag av fullmäktiges motion gällande COAST4US**

### **Svar Motion §132 12.12.2023 och § 48 26.04.2023**

*KS § 48 Motion från fullmäktige, äganderätt till resultatet för COAST4US 26.04.2023*

*KS § 132 Motion från Fullmäktige, nyttjanderätt Coast4US.12.12.2023*

### **Nyttjanderätt, äganderätt till resultatet, för COAST4US**

Fullmäktigeledamot Thomas Dahlgren har lämnat in två snarlika motioner till fullmäktige och Kommundirektören behandlar båda motionerna som en och samma i styrelsens svar till fullmäktige.

### **Jag har försökt sammanfatta motionens frågeställningar nedan.**

#### *Motion 1.*

##### *Frågeställning:*

1. *"Kommunen utreder äganderätt till konceptet Bobarhet på små öar i den form Kökar kommun skapade det konceptet i projektet COAST4US"*
2. *"Kommunen vidtar åtgärder för att få en rättvis och rimlig ersättning om det visar sig att konceptet används i strid med upphovsrätten där Kökar kommun står som ensam ägare. "*

*Utöver frågeställningen gällande att kommunens skall utreda äganderätten står det i motionen att "Projektets ägare var och är Kökar kommun" och "det är logiskt att anta att äganderätten till det som skapats av och bekostats av Kökar kommun även ägs av kommunen"*

#### *Motion 2.*

##### *Frågeställning:*

3. *"Vilka ersättningar som kommunen rätt till för att konceptet redan används utan tillstånd?"*
4. *"Kökar måste fatta beslut om hur konceptet framleds kan användas, samt ersättning och av vem"*

### **Kommundirektörens utredning gällande COAST4US**

Inlämnade motionerna gällande COAST4US är delvis svårförståeliga och jag hoppas att jag lyckats reda ut vad som fullmäktigeledamoten efterfrågar.

Under min undersökning så finner jag inte att styrelsen har föreslagit inför fullmäktige, eller att fullmäktige gett i uppdrag till styrelsen att starta och finansiera projektet COAST4US, eller andra projekt direkt underställda COAST4US, eller annan urkund som styrker att Kökar kommun skulle vara stiftare och finansier av projektet COAST4US, eller andra projekt direkt underställda COAST4US.

Initiativtagare till projektet COAST4US är länsstyrelsen Östergötland. Projektet har finansierats av EU genom 2014 - 2020 INTERREG V-A Finland - Estonia - Latvia - Sweden (Central Baltic) till en summa av € 582 188,70.

<https://keep.eu/project-ext/19369/>

Kökar kommun sökte för att delta COAST4US, i ett delprojekt som finansieras via Central Baltic som för Kökars del uppgår till en summa av högst € 78 865,59.

Notera att Kökar har ansökt att få delta i projektet. Samt signerat ett avtal som stipulerar förhållandet inom projektet.

Upphovsrätt kan inte användas gällande det material som framkommit genom projektet eller projektet i sig själv. Kökar kommun har inte heller försökt att varumärkesskydda namnet hos patent och registreringsverket Finland eller inom EU.

Utöver COAST4US, gällande äganderätt till konceptet "bobarhet på små öar", så är min inrådan till styrelsen att försöka påvisa äganderätt för ett **koncept** inom ett EU finansierat projekt där kommunen inte är initiativtagare som orealistiskt.

### **Svar gällande frågorna ställda i motion 1 och 2.**

Fråga 1. *"Kommunen utreder äganderätt till konceptet Bobarhet på små öar i den form Kökar kommun skapade det konceptet i projektet COAST4US"*

-Kökar kommun kan inte påvisa styrkt äganderätt, varken till konceptet "bobarhet på små öar" eller projektet COAST4US. Se utredningen ovan.

Fråga 2. *"Kommunen vidtar åtgärder för att få en rättvis och rimlig ersättning om det visar sig att konceptet används i strid med upphovsrätten där Kökar kommun står som ensam ägare."*

-Kökar kommun kan inte påvisa ägande av upphovsrätt. Här ber jag uppmärksamma att upphovsrätt primärt gäller konstnärligt skapande så som musik, film, litteratur och konstverk och inte koncept inom EU-projekt. Jag vet inte vad författaren av motionen hänvisar till gällande att Kökar kommun skulle vara ensam ägare, har inte funnit något som styrker påståendet.

Fråga 3. *"Vilka ersättningar som kommunen rätt till för att konceptet redan används utan tillstånd?"*

-Kökar kommun har tyvärr inte rätt till ersättning gällande koncept inom EU-projekt. Se mitt svar på fråga 1 och 2 samt utredningen ovan.

Fråga 4. *"Kökar måste fatta beslut om hur konceptet framleds kan användas, samt ersättning och av vem"*

-Tyvärr vet jag inte vad som fullmäktigeledamoten efterfrågar angående frågan om hur konceptet framleds kan användas. Gällande ersättningsfrågan så finner jag inget ersättningskrav då Kökar kommun varken är grundare, huvudfinansiär, ägare eller på annat sätt har rätt till ersättning gällande COAST4US, eller andra projekt direkt underställda COAST4US.

**Kommundirektörens förslag till styrelsen är att lämna motionen utan vidare åtgärder.**

Niclas Karlsson

**Styrelsemöte**

**nr 8**

**12.12.2023**

# **BILAGA 133**

## Fastighets AB Horsklint

FABH erbjuder sig att överta förvaltning av

De 2st posten lägenheterna i Karlby

### Tjänster som ingår i erbjudet

1. Uthyrning och visning (Styrelsen)
2. Disponent tjänst (genom Mäklarhuset)
3. Fastighetstekniker "invändigt" (enligt bifogad arbetsbeskrivning)

Ovanstående erbjuds till en kostnad av 75 euro/mån samt 150euro för upprättande av varje nytt hyresavtal (med årlig uppföljning Q2 gällande indexjustering av ev. prisökningar)

### Kökar kommuns ansvar

- Fastighetsägare med ansvar för försäkrings och Skatteärenden
- Fastighetsägare ansvarar för elsäkerhet och innemiljöåtgärder
- Fastighetsägare ansvarar för ev. renoveringsbehov
- Fastighetsägaren ansvarar för sophanterings avtal
- Fastighetsägaren ansvarar för myndighets besiktningar
- Fastighetsägaren ansvarar för el och tele/fiber avtal (FABH förmedlar)
- Utvändig skötsel

Övertagande kan ske från 1 Dec 2023

Styrelsen

### Kontakta:

Rainer Eriksson 040-70 65 428

eller

Rolf Eriksson +46 (0)708-14 71 97



# Fastighets AB Horsklint

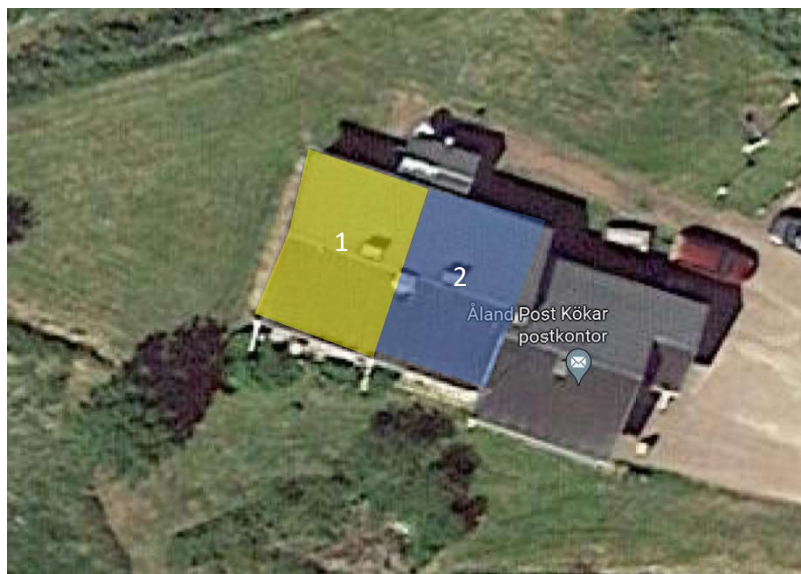
## Invändig fastighetservice

Arbetsbeskrivning på vilken service som ingår i FABH avgifter  
(1.fastighets tekniker)  
samt vad som inte ingår utan debiteras separat med 6% påslag genom  
(2.Kökar service eller annan entreprenör)

Gäller för fastighet posten huset lägenhet 1+2 nedan  
Där Horsklint inte är fastighetsägare.



Posten Lägenheterna 1+2



Lägenhet	storlek
1. 2 rok	50kvm
2. 2 rok	50kvm

### **Arbetsbeskrivning på invändiga arbetsuppgifter**

- Besiktning av lägenheter vid in & utflytt redovisas skriftligt på framtagna besiktnings protokoll Fastighets tekniker
- Ta emot felanmälningar från Hyresgäster med information till Ordförande Fastighets tekniker
- Tillsyn av tillgängliga källare och förråd Fastighets tekniker
- Enkla reparationer och underhåll vid behov Fastighets tekniker
- Justering av dörrar och fönster när de inte stängs Fastighets tekniker
- Kontroll och smörjning av lås Fastighets tekniker
- Byte av lysrör och glödlampor Fastighets tekniker
- Byte av vägguttag, belysningsarmaturer etc. Kökar service
- Arbeten i el centraler och elanläggning Kökar service
- avläsning av vattenmätare Fastighets tekniker
- Byte av blandare eller rörinstallationer Kökar service
- kontroll av brandvarnare & brandsläckare obligatoriskt byte av batterier i brandvarnare utförs av HG Fastighets tekniker
- Distribuera diverse utskick från styrelse till medlemmar Fastighets tekniker
- Uppföljning av underhålls plan samt redovisning Fastighets tekniker

- Ta undan och slänga diverse grejor som olovligt ställts i källaren eller på vinden Fastighets tekniker
- Kontroll av undercentraler Fastighets tekniker
- Möta upp leverantörer & entreprenörer till föreningen (utlämning av nycklar + diverse hjälp) Fastighets tekniker
- Mäta temperatur, justera ventilationsgaller samt öppna upp igenstoppade ventilationshåll Fastighets tekniker
- Vid behov rengöra/byta vattenlås. Fastighets tekniker
- Vid stopp i avlopp Kökar service
- Byta packningar och rensa blandare från smuts i kökskran och handfat Fastighets tekniker
- Vid byte av blandare och rörarbeten Kökar service
- Kontroll av funktion radiatorer & luftvärme pumpar redovisa till styrelse det som inte fungerar Fastighets tekniker
- Rengöring/service samt installation av värmepump Kökar service
- Hanterar nycklar Fastighets tekniker  
(görs enl. uppgift från styrelsen av styrelsen)
- Mer omfattande reparationer och underhåll vid begäran av styrelsen utförs genom  
anbuds förfrågan
- Säkerställa att max antal personer i lägenheten pga. säkerställa brand och säkerhet Fastighets tekniker
- Tillsyn av elmätare, (kontroll av skick och synlig funktion) Fastighets tekniker
- Service/och utbyte vid uppkommet fel Kökar service

**Styrelsemöte**

**nr 8**

**12.12.2023**

**BILAGA 134**

Hänvisning

Remiss utskickad 27.10.2023

Kontaktperson

Naturvårdsintendent Majja Häggblom  
Projektkoordinator Charlotta Björklund

Ärende

## Förslag om Bogskär naturreservat-sammanställning av remissvar

Sammanlagt 8 utlåtanden inkom före den 30.11.2023. En instans begärde förlängd svarstid och utlåtandet inkom inom den förlängda svarstiden.

### Kommunerna

De berörda kommunerna är Föglö, Kökar och Lemland. Gemensamt för kommunernas utlåtande var bevarandet av möjligheten till framför allt husbehovsfiske inom området. Även möjligheter till jakt och vattenbruk lyftes.

### Traficom

Traficom påpekar det planerade området för Bogskär naturreservat är ett viktigt trafikområde och i samband med inrättandet skulle behöva utvecklingsarbeten för sjöfartens infrastruktur tillåtas, såsom ändringar i trafiksepareringssystemet, eventuellt inrättande av nya farleder samt byggande av säkerhetsanordningar.

### Miljöministeriet

Miljöministeriet anser att det är väldigt viktigt att inrätta naturreservatet, bland annat för att uppnå de mål för EU:s strategi för biologisk mångfald som hänför sig till att 30 % av land- och havsytan ska hör till nätverket av naturskyddsområden och/eller 10 % av land- och havsytan ska vara strikt skyddad. Baserat på områdets fridlysningsbestämmelser skulle naturreservatet kunna räknas som ett område med strikt skydd och skulle därmed också stödja de åtgärder som syftar till att minska mängden bifångst som fångas i området. Områdets naturvärden har utretts som en del av projektet Biodiversesea LIFE IP, och naturreservatet skulle också komplettera Ålands Natura 2000-nätverk, både som SPA- och SCI-område. Miljöministeriet anser också att motiveringen till fredningen av området är täckande och väl motiverad.

För de sydliga bestånden av tumlare och östersjövikare är området viktigt bland annat under pälsbytesperioden och för det hotade vikarbeståndet är området även ett viktigt födoområde. Områdets biologiska mångfald framgår också av akustiska kartläggningar, genom vilka man har kunnat påvisa att tumlare förekommer här året om. I ICUN:s

hotbedömning har tumlarpopulationen i Östersjön listats som akut hotad (CR) och en fredning av detta område skulle stöda skyddet av tumlaren och främja dess återhämtning i hela Östersjön. Genom att inrätta ett naturreservat stöds bland annat främjandet av målen för ASCOBANS-avtalet (avtalet om skydd av småvalar i Östersjön, Nordostatlanten, Irländska sjön och Nordsjön) och Jastarnia-planen (återhämtningsplanen för tumlare i Östersjön) samt genomförandet av Helcoms rekommendation om tumlare (17/2) och de åtgärder som gäller tumlare i Helcoms handlingsprogram för skydd av Östersjön (Baltic Sea Action plan, 2021).

Om ett naturreservat inrättas ber miljöministeriet Ålands landskapsregering att även överväga att ansluta reservatet till nätverket Helcom MPA, vilket också skulle främja att Helcom MPA:s nätverk av skyddsområden blir mer synligt när det gäller skyddet av Östersjön.

#### **Forststyrelsen**

Forststyrelsen välkomnar förslaget till skyddsområde eftersom det för sin del skapar trygghet med tanke på direkta och indirekta effekter för den blåa tillväxten. Det är också viktigt att freda det aktuella området och dess ännu förekommande fiskbestånd, särskilt då exempelvis strömmingsstammarna inom Bottenviken och mellersta Östersjön har kollapsat till följd av fiske och ändringar i ekosystemen.

I sammanhanget är också viktigt att notera de marina naturvärdena var tämligen okända och utforskade när nätverket med skyddsområden tidigare bildades och att utökning av nätverket med det aktuella området, med ett skydd som är i första hand inriktat på marina naturvärden ökar både kvaliteten och effekten av nätverket. Dessutom ökas konnektiviteten för nätverket, vilket är en av målsättningarna för utvecklingen av detsamma, även i det närliggande Skärgårdshavet.

#### **Interna remissvar**

##### *Kulturbyrån*

Kulturbyrån konstaterar att det inte finns några antikvariska hinder för inrättande av Bogskär naturreservat i Föglö, Kökar och Lemlands kommuner.

Kulturbyrån vill påpeka att i området finns ett känt vrak M1 Fö 426.2. På de kobbar och skär som finns inom det föreslagna området finns det inte några kända i lag fredade lämningar. Kännedomen om i lag fredade maritima lämningar och fasta fornlämningar kan komma att ändras efter hand som kunskapsläget förändras.

##### *Fiskeribyran*

Fiskeribyran framför att det kan finnas torsk i god kondition även i andra delar av Östersjön samt att strömmingsbeståndet enligt senare rön skulle redan vara på väg att återhämta sig.

Enligt fiskeribyran har inga tumlare fastnat i fiskeredskap under de senaste 10–15 åren, således torde fisket inte utgöra problem för tumlaren.

Fiskeribyran påpekar att man i samband med ett tidigare beslut om inrättande av ett naturreservat hade kommit fram till att man inte skulle kunna förbjuda fiske inom det allmänna vattenområdet, då med hänvisning till landskapslagen (1956:39) om fiske inom landskapet Åland. Vidare framförs att även svenska och finska fiskefartyg har i enlighet med Europaparlamentets och rådets förordning (1380/2013) rätt att fiska innanför varandras 12-milsgräns.

#### *Sunnanvind-planerarna*

Sunnanvind-planerarna ställer frågor bland annat angående bakgrundsmaterial, arbetsgången för utformningen av utkastet till fredningsbeslut och avgränsningen av själva området. De framför även åsikter om området i förhållande till de i den första havsplanen tidigare utsedda områden för vindkraft som då ansågs potentiella för vidare utredning i fråga om vindkraft. De framhåller att tre av dessa skulle vara de mest betydande energiområden inom havsplanen. Dessutom för de fram påverkan på samhällsintressen.

Sammanfattat av naturvårdsintendent Maija Häggblom

Nr XX

## ÅLANDS LANDSKAPSREGERINGS BESLUT

om inrättande av Bogskär naturreservat i Lemland, Föglö och Kökar kommuner

Utfärdad i Mariehamn den 7 december 2023.

För att skydda landskapsbilden, undervattensnaturen, växt- och djurlivet samt för att skydda värdefulla fiskstammar i den yttre skärgården har landskapsregeringen med stöd av 5 § och 8 § landskapslagen (1998:82) om naturvård, nedan naturvårdslagen, 27 § landskapslagen (1956:39) om fiske i landskapet Åland samt i enlighet med artikel 8 och artikel 11.1 Europaparlamentets och rådets förordning 1380/2013<sup>1</sup> beslutat inrätta Bogskär naturreservat. Inom området förekommer livsmiljötyper av gemenskapsintresse enligt Rådets direktiv 92/43/EEG om bevarande av livsmiljöer samt vilda djur och växter (habitatdirektivet). Bland annat förekommer livsmiljötypen *Rev* med beteckningen *1170 och Boreala öar och småskär* med beteckningen *1260* i Bilaga I till habitatdirektivet samt mångfacetterade undervattenshabitat såsom blåmusselängar samt algsamhällen. Området är topografiskt heterogent och innehåller en mosaik av både rev som börjar på 6 m djup och kanjonliknande djupområden på 200 m djup. Området är viktigt för födosök för bland annat de särskilt skyddsvärda direktivarterna tumlare (*Phocoena phocoena*), Östersjövikare (*Pusa hispida*) samt för ett flertal sjöfåglar såsom svärta (*Melanitta fusca*, VU), knipa (*Bucephala clangula*, LC) och ejder (*Somateria molissima*).

Att skydda de viktigaste naturliga reproduktions- och födosöksområdena för fisk genom inrättade av ett återhämtningsområde är ytterligare ett syfte för Bogskär naturreservat. Bogskär naturreservat inrättas enligt ovan även för att skydda viktiga reproduktionsområden för strömming (*Clupea harengus membras*) samt torsk (*Gadhus morhua*). I området förekommer också ett stort antal marina fiskarter som klassas allt mellan starkt hotade till nära hotade och som är i behov av ett skyddsområde. Flera av arterna, i synnerhet tumlaren, men även olika fiskarter riskerar problem med orienteringsförmågan samt reproduktionsstörningar till följd av störningar i undervattensmiljön i form av vibrationer och buller som härleds från antropogena aktiviteter.

Bogskärsholmsgruppen, som ligger inom området, är det sydligaste landområdet på Åland och i Finland. Området har på grund av sin historia också kulturhistoriskt värde.

Området skyddas genom fredning mot negativ miljöpåverkan som kan orsaka skada på naturen och dess funktioner, vilket riskerar att leda till minskad allmän trivsel eller försämring av kulturvärden. Fredningen främjar även områdets fortsatta lämplighet att nyttjas för rekreatiönsändamål.

Naturreservatet har en total ytvidd av ca 1664 km<sup>2</sup>, och avgränsas enligt bifogad karta. Området, som har utsetts inom projekt LIFE20 IPE/FI/000020 LIFE-IP BIODIVERSEA, ingår i Ålands Natura 2000-program som ett särskilt skyddsområde (SPA)- och ett SCI-område i enlighet med 21 § naturvårdslagen och efter

---

<sup>1</sup> Europaparlamentets och rådets förordning (1380/2013) av den 11 december 2013 om den gemensamma fiskeripolitiken, om ändring av rådets förordningar (EG) nr 1954/2003 och (EG) nr 1224/2009 och om upphävande av rådets förordningar (EG) nr 2371/2002 och (EG) nr 639/2004 och rådets beslut 2004/585/EG



kommissionens beslut som ett särskilt bevarandeområde (SAC) enligt 22 § naturvårdslagen. Vattenområdet är en del av allmänna vattenområden inom Åland som landskapsregeringen har rådighet över enligt 1 § lag (1966:13) om rätt till allmänt vattenområde inom landskapet Åland. Inga kända servitut belastar området.

Fredningen påverkar inte utformningen eller användningen av de befintliga farledsområdena för sjötrafik eller underhåll av trafiklederna, inte heller påverkas befintliga kabeldragningar eller underhåll av dem. För eventuella kommande ändringar i fråga om farleder eller för allmännyttan nödvändiga kabeldragningar tillämpas ett tillståndsförfarande i enlighet med 24 a § och 24 b § naturvårdslagen.

Inom Bogskär naturreservat är det förbjudet att:

- bedriva verksamhet som förändrar områdets topografi eller som påverkar hydrologi och vegetation genom att gräva, spränga eller utfylla,
- anordna upplag eller soptipp,
- uppföra vindkraftverk,
- bedriva vattenbruk,
- bedriva jakt, och
- bedriva fiske utöver husbehovsfiske med ett begränsat årligt uttag för hushållens eget bruk.

Inom reservatet får, utan hinder av föreskrifter, vidtas sådana skötsel- och forskningsåtgärder som erfordras för bevarande och utvecklande av natur- och kulturvärden inom området.

Utöver föreskrifter och förbud i lagar och författningar är det för allmänheten förbjudet att:

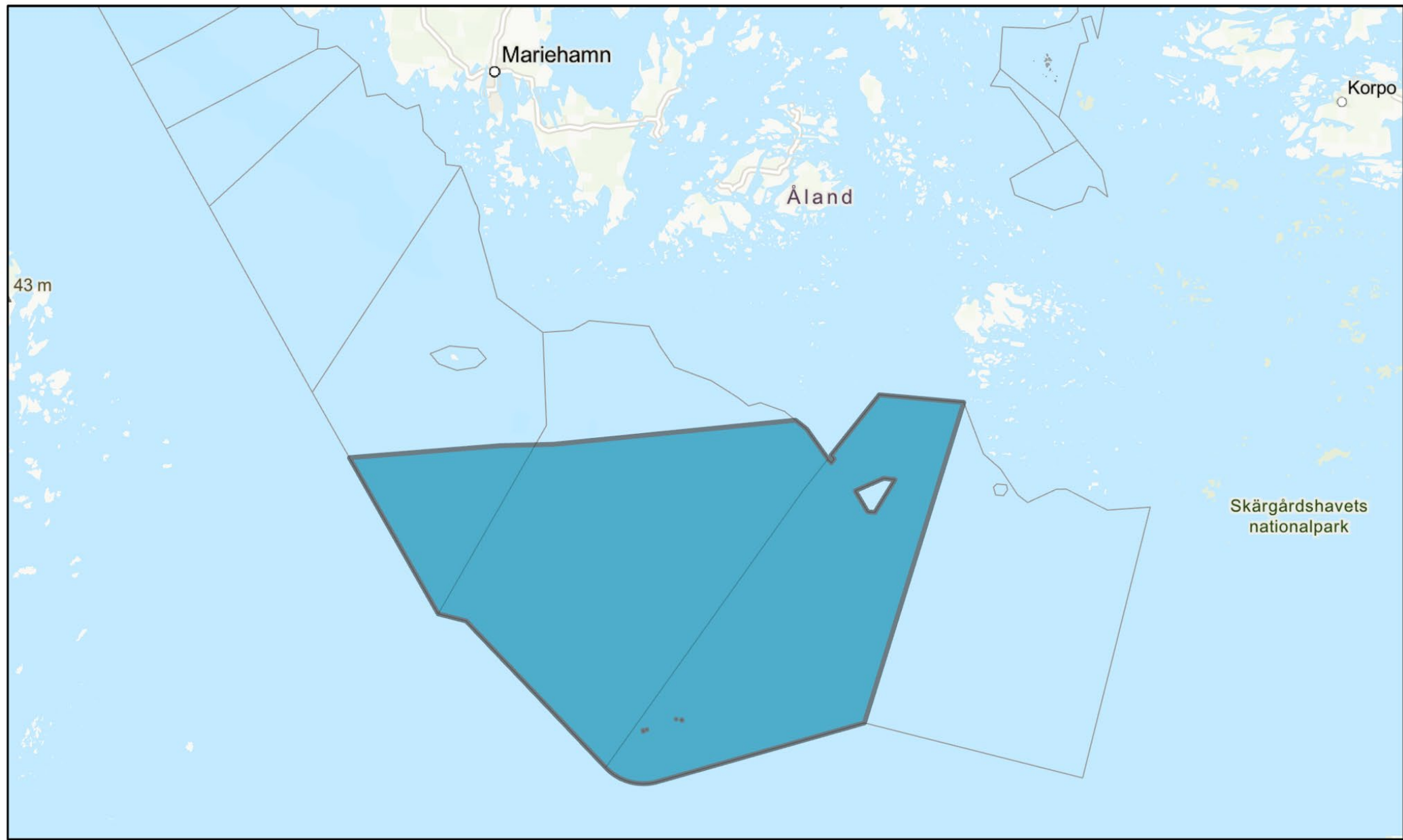
- förstöra eller skada naturföremål eller ytbildning genom att borra, hacka, rista måla eller dylikt,
- Samla in insekter eller andra ryggradslösa djur, och
- störa djurlivet.

Detta beslut träder i kraft den 1 januari 2024.

Mariehamn den 7.12.2023

Christian Wikström  
Minister

Maija Häggblom  
Naturvårdsintendent



Mariehamn

Åland

Korpo

Skärgårdshavets  
nationalpark

43 m

**Protokoll fört vid enskild föredragning**

Social- och miljöavdelningen  
Miljöbyrån, S4

Beslutande  
Minister  
Christian Wikström

Föredragande  
Naturvårdsintendent  
Maija Häggblom

Justerat  
Omedelbart

*Christian Wikström*

*Maija Häggblom*

**Nr 105**

Inrättande av Bogskär naturreservat i Föglö,  
Kökar och Lemlands kommun.

**ÅLR 2023/7985**

240 S4 Utdrag

För att skydda landskapsbilden, undervattensnaturen, växt- och djurlivet samt för att skydda värdefulla fiskstammar i den yttre skärgården har landskapsregeringen med stöd av 5 § och 8 § landskapslagen (1998:82) om naturvård, nedan naturvårdslagen, 27 § landskapslagen (1956:39) om fiske i landskapet Åland samt i enlighet med artikel 8 och artikel 11.1 Europaparlamentets och rådets förordning (1380/2013) om den gemensamma fiskeripolitiken, om ändring av rådets förordningar (EG) nr 1954/2003 och (EG) nr 1224/2009 och om upphävande av rådets förordningar (EG) nr 2371/2002 och (EG) nr 639/2004 och rådets beslut 2004/585/EG beslutat inrätta Bogskär naturreservat. Inom området förekommer livsmiljötyper av gemenskapsintresse enligt Rådets direktiv 92/43/EEG om bevarande av livsmiljöer samt vilda djur och växter (habitatdirektivet). Bland annat förekommer livsmiljötypen *Rev* med beteckningen 1170 och *Boreala ör och småskär* med beteckningen 1260 i Bilaga I till habitatdirektivet samt mångfacetterade undervattenshabitat såsom blåmusselängar samt algsamhällen. Området är topografiskt heterogent och innehåller en mosaik av både rev som börjar på 6 m djup och kanjonliknande djupområden på 200 m djup. Området är viktigt för födosök för bland annat de särskilt skyddsvärda direktivarterna tumlare (*Phocoena phocoena*), Östersjövikare (*Pusa hispida*) samt för ett flertal sjöfåglar såsom svärta (*Melanitta fusca*, VU), knipa (*Bucephala clangula*, LC) och ejder (*Somateria molissima*).

**Återhämtningsområde för fisk och tumlare**

Att skydda de viktigaste naturliga reproduktions- och födosöksområdena för fisk genom inrättade av ett återhämtningsområde är ytterligare ett syfte för Bogskär naturreservat. Bogskär naturreservat inrättas enligt ovan även för att skydda viktiga reproduktionsområden för strömming (*Clupea harengus membras*) samt torsk (*Gadhus morhua*). I området förekommer också ett stort antal marina fiskarter som klassas allt mellan starkt hotade till nära hotade och som är i behov av ett skyddsområde. Flera av arterna, i synnerhet tumlaren, men även olika fiskarter riskerar problem med

orienteringsförmågan samt reproduktionsstörningar till följd av störningar i undervattensmiljön i form av vibrationer och buller som härleds från antropogena aktiviteter.

### **Bogskärsholmsgruppen och områdets läge**

Bogskärsholmsgruppen, som ligger inom området, är det sydligaste landområdet på Åland och i Finland. Området har på grund av sin historia också kulturhistoriskt värde.

Mark och vatten inom området är beläget inom det allmänna vattenområdet som landskapsregeringen enligt 1 § lag (1966:13) om rätt till allmänt vattenområde inom landskapet Åland har rådighet över. Områdets naturvärden har konstaterats genom längre tids vetenskaplig uppföljning av bland annat fiskstammar och förekomst av tumlare samt genom geologisk och naturvetenskaplig forskning inom projektet (6453) LIFE20 IPE/FI/000020 LIFE-IP BIODIVERSEA.

Naturreservatet har en total ytvidd av ca 1664 km<sup>2</sup>. Området som utifrån den inhämtade vetenskapliga informationen har utsetts inom projekt LIFE20 IPE/FI/000020 LIFE-IP BIODIVERSEA ingår i Ålands Natura 2000-program som ett särskilt skyddsområde (SPA)- och ett SCI-område i enlighet med 21 § naturvårdslagen och efter kommissionens beslut som ett särskilt bevarandeområde (SAC) enligt 22 § naturvårdslagen Inga kända servitut belastar området.

### **Frednings omfattning och grunderna för fredning av områden**

Fredningen påverkar inte utformningen eller användningen av de befintliga farledsområdena för sjötrafik eller underhåll av trafiklederna, inte heller påverkas befintliga kabeldragningar eller underhåll av dem. För eventuella kommande ändringar i fråga om farleder eller för allmännyttan nödvändiga kabeldragningar tillämpas ett tillståndsförfarande i enlighet med 24 a § och 24 b § naturvårdslagen.

Om fredningsbeslutet och undantag från fredningen stiftas i 8 § och 9 § naturvårdslagen.

Fredning av områden som naturreservat enligt 5 § naturvårdslagen förutsätter att det i området förekommer en art, en biotop eller ett ekosystem som är sällsynt eller att området är av särskild betydelse för kännedomen av landskapets natur eller representativ för en viss naturtyp. Dessutom ska landskapsregeringen i enlighet med 21 § naturvårdslagen uppta i förteckningen över områden som omfattas av nätverket Natura 2000 sådana områden som bör fredas för att uppfylla landskapets internationella förpliktelser. Dessa områden ska så snart som möjligt skyddas som naturreservat. Bogskär med omkringliggande vattenområde är ett sådant område. Även i enlighet med artikel 8 och artikel 11.1 Europaparlamentets och rådets förordning (1380/2013) ska man fortsättningsvis sträva efter att inrätta skyddade områden på grundval av områdenas biologiska känslighet, inbegripet områden avseende vilka det finns tydliga bevis på betydande koncentrationer av fisk under minsta referensstorlek för bevarande och på lekområden. I sådana områden får fiskeverksamhet begränsas eller förbjudas i syfte att bidra till bevarandet av levande akvatiska resurser och marina ekosystem.

Förslaget har varit på remiss i enlighet med 8 § 1 mom. naturvårdslagen. Förutom den lagstadgade utlåtandeförfrågan till kommunerna har synpunkter inhämtats även från Traficom, miljöministeriet, forststyrelsen samt internt från fiskeribyran och kulturbyran. En sammanfattning av de inkomna utlåtandena finns i bilaga 1 S423E83.

#### Beslut

Beslöts att inrätta Bogskär naturreservat i enlighet med bilaga 2 S423E83.

-----  
Utdragets riktighet bestyrker på landskapsregeringen,  
Social- och miljöavdelningen, miljöbyran.  
Mariehamn den 7.12.2023

  
Naturvårdsintendent Maija Häggblom

Nr 240 S4

FÖR KÄNNEDOM

Lantmäteriverket på Åland, viranomaispaatokset@maanmittauslaitos.fi  
Ålands polismyndighet, registratur.aland@polisen.ax  
Ålands Natur och miljö r.f., info@natur.ax  
Ålands Fågelskyddsörening r.f., alandsfagelskyddsforening@yahoo.com  
Societas pro Fauna et Flora Fennica, henry.pihlstrom@helsinki.fi  
Miljöministeriet, registratorskontoret.ym@gov.fi  
Finlands miljöcentral, kirjaamo@syke.fi  
WWF-Finland, info@wwf.fi  
Forststyrelsen, kirjaamo@metsa.fi  
Föglö kommun, info@foglo.ax  
Kökar kommun, niclas.karlsson@kokar.ax  
Lemlands kommun, info@lemland.ax  
Traficom, kirjaamo@traficom.fi  
Kulturbyran, härst.  
Landskapsantikvarie Viveka Löndahl, viveka.londahl@regeringen.ax  
Antikvarie marinarkologi Marcus Lindholm, marcus.lindholm@regeringen.ax  
Specialsakkunnig i kulturmiljö Pia Sjöberg, pia.sjoberg@regeringen.ax  
Fiskeribyran, härst.  
Byråchef Jenny Eklund-Melander, jenny.eklund-melander@regeringen.ax  
Fiskerikonsulent Tom Karlsson, tom.karlsson@regeringen.ax  
Fiskeribiolog Linda Sundström, linda.sundstrom@regeringen.ax  
Infrastrukturavdelningen, härst.  
Energisamordnare Ralf Häggblom, ralf.haggblom@regeringen.ax  
Teknisk samhällsstrateg Stefan Fransman, stefan.fransman@regeringen.ax  
Energiutvecklare Joel Fenel, joel.fenel@regeringen.ax  
Vattenbiolog Mikael Wennström, mikael.wennstrom@regeringen.ax

**Styrelsemöte**

**nr 8**

**12.12.2023**

# **BILAGA 135**



## ÄLDREOMSORGENS AVGIFTER ÅR 2024

### Allmänna principer

Äldreomsorgsavgifterna beräknas i enlighet med bestämmelserna i Lag om klientavgifter inom social- och hälsovården (1992:734), Landskapslag (2022:91) om klientavgifter inom socialvården samt förordning om klientavgifter inom social- och hälsovården (FFS 1992:912). Avgifterna för service får inte överstiga kostnaderna för produktionen av servicen.

### Justeringar

I fråga om avgifter som bestäms enligt betalningsförmågan fattar kommunen ett beslut som gäller tills vidare. Avgiften ska emellertid justeras på ansökan av klienten eller klientens företrädare eller på initiativ av kommunen eller kommunalförbundet om:

2) klientens eller dennes makes eller sambos rätt till avdrag enligt 19 eller 19a § har förändrats, Avgifterna indexjusteras från och med 1.1.2024, med stöd av klientavgiftslagens 33 §.

### Nedsättande av avgift

Klienten anhåller/ansöker om avgiftsnedsättning om avgiften leder till behov av utkomststöd.

### Tillfällig hemservice (ej inkomstbaserad)

Alla klienter som har hemhjälp mindre än 1 gång per vecka/besök. För tillfällig hemservice kan tas ut en skäligen avgift som kommunen bestämmer.

För besökets första påbörjade halvtimme debiteras 8,00 €. För varje därpå följande halvtimme debiteras 4,00 €. Varje nytt besök räknas som en påbörjad halvtimme. Restid inräknas inte.

### Tillsynsavgift

Tillämpas om klienten inte har annan hemservice.

Droppning av ögondroppar (upp till 4x per dygn)	7,50 €/dygn
Hjälp med stödstrumpor (morgon och/eller kväll)	7,50 €/dygn
År 2024 Fast avgift per gång	2,00 €

### Periodplats på Sommarängen

Dygnsavgiften för en periodplats är 35 € och inkluderar hyra, mat och hemtjänstavgift, städservice, badningsservice och klädvårdsservice samt trygghetslarm.

Boendeplats på ESB Sommarängen, upp till tre (3) månader, debiteras avgiften 35 €/dygn. Efter tre (3) månader debiteras inkomstbaserad hemtjänstavgift enligt § 16 i Landskapslagen om klientavgifter inom socialvården.

### Daglig verksamhet

Daglig verksamhet för person utifrån som besöker Esb boendet Sommarängen är 15,00 € per dag.

I daglig verksamhet: ingår lunch och kaffe, den hjälp som behövs under dagen samt badservice vid önskemål om det. Även tillgång till rum samt trygghetslarm erbjuds om möjlighet finns.

Dag/nattvård Avgift 22,80 € per dygn. För personer som är i behov av vård/omsorg på ett serviceboende dagtid eller nattetid.

### Avgiftstak

Gäller endast dag- och nattvård och ingår i avgiftstaket enligt 9 § När avgiftstaket uppnåtts ska tjänsterna vara avgiftsfria därefter. Avgiftstaket är 347,10 € per kalenderår. Avgiften för dagvård och nattvård får inte överstiga 22,80 euro per dygn, enligt klientavgiftslagens 14 §.

### Tjänster under närståendevårdarens ledighet

Tjänster som ges en vårdbehövande under närståendevårdarens ledighet enligt 4 § 1 mom. i lagen om stöd för närståendevård (FFS 937/2005), så som den tillämpas genom 2g § i landskapslagen (1995:101) om tillämpning i landskapet Åland av riksförfattningar om socialvård och som ersätter den vård och omsorg som närståendevårdaren ger och tjänster som kommunen ger en klient under en anhörig eller närståendes ledighet enligt 28 § 1 mom. Avlastning för närståendevård enligt lagstadgad rätt till ledighet är 5 dygn/månad.

### Långvarigt serviceboende med heldygnsomsorg, långvarig institutionsvård (momsfria avgifter)

Kommunen får ta ut en avgift för serviceboende med heldygnsomsorg om servicen beräknas pågå i minst tre (3) månader då den inleds eller redan har pågått i minst tre (3) månader. Månadsavgiften för serviceboende med heldygnsomsorg får uppgå till högst 85% av klientens månadsinkomster efter att möjliga avdrag gjorts. Månadsavgiften för långvarigt serviceboende med heldygnsomsorg och långvarig institutionsvård definieras på basis av kundens nettoinkomster.

Om klienten omedelbart innan servicen inletts har levt i gemensamt hushåll i äktenskap eller samboförhållande och klientens inkomster är större än makens eller sambons inkomster, bestäms avgiften utgående från makarnas eller sambornas sammanräknade månadsinkomster. Avgiften får då vara högst 42,5% av makarnas eller sambornas sammanräknade månadsinkomster efter att möjliga avdrag gjorts.

Om båda makarna eller samborna omfattas av långvarigt serviceboende med heldygnsomsorg får avgiften uppgå till högst 85% av den enskilda klientens månadsinkomster. Då månadsavgiften bestäms ska kommunen se till att klienten till sitt förfogande har ett belopp för personligt bruk, som för klienter inom ESB ska vara minst 250€/månad och för långvarig institutionsvård är 150€/månad samt familjevård 167 €/månad för personligt bruk. Avdrag från inkomsterna vid bestämmande av avgift för långvarigt serviceboende med heldygnsomsorg samt långvarig institutionsvård görs i enlighet med LL om klientavgifter inom socialvården (2022:91) § 19.

Särskilda avdrag från inkomsterna vid bestämmande av avgift för långvarigt serviceboende med heldygnsomsorg görs i enlighet med LL om klientavgifter inom socialvården (2022:91) § 19a. I fråga om avgifter som bestäms enligt betalningsförmågan fattar kommunen ett beslut som gäller tillsvidare. Avgiften ska emellertid justeras på ansökan av klienten eller klientens företrädare eller på initiativ av kommunen eller kommunalförbundet enligt LL om klientavgifter inom socialvården (2022:91) § 24.

Som månadsinkomster beaktas klientens, och då det är relevant, maken eller sambons, fortlöpande eller årligen återkommande inkomster efter förskottsinnehållning och förskottsbetalning minskat med kostnaderna för inkomstens förvärvande och skattefria inkomster.



## Hemserviceavgifter (momsfria avgifter)

Avgift för regelbunden hemservice (momsfria avgifter)

Kommunen får ta ut en avgift för fortlöpande och regelbunden hemtjänst om klienten får service minst en (1) gång i veckan och servicen dessutom beräknas pågå i minst två (2) månader då den inleds eller redan har pågått i minst två (2) månader. Utgående från mängden vård som fastställts i vård- och serviceplanen betalar klienten en månadsavgift som baserar sig på klientens och klientens makes eller sambos fortlöpande eller årligen återkommande skattepliktiga förvärvs- och kapitalinkomster och skattefria inkomster minskat med kostnaderna för inkomstens förvärvande samt på personantalet i klientens hushåll.

Avdrag från inkomsterna vid bestämmande av avgift för fortlöpande och regelbunden hemtjänst görs i enlighet med LL om klientavgifter inom socialvården (2022:91) 19 § 1 mom. 1 och 3 punkt.

Den avgiftsgrundande inkomsten är den inkomst som återstår efter att det skyddade beloppet enligt tabellen nedan dragits av.

Utgående från vårdbehovet indelas de vårdbehövande i kategorier enligt följande:

Avgiftstabell:

Antal personer	Inkomstgräns per månad
1	653,-
2	1 205,-
3	1 891,-
4	2 338,-
5	2 830,-
6	3 251,-

När antalet personer är större än sex höjs inkomstgränsen med 389,- och betalningsprocenttalet sänks med 1 procentenhet för varje därpå följande person.

Hemservice avgiften debiteras en gång per månad.

Månadsavgiften för fortlöpande och regelbunden hemtjänst fastställs som ett procentbelopp av den avgiftsgrundade inkomsten enligt tabell nedan;

Antal personer i hushåll	1	2	3	4	5	6
Service-Timmar/månad	Betalningsprocenttal	Betalningsprocenttal	Betalningsprocenttal	Betalningsprocenttal	Betalningsprocenttal	Betalningsprocenttal
4 eller färre	8%	7%	6%	6%	6%	6%
5	10%	8,75%	7,5%	7,5%	7,5%	7,5%
6	12%	10,5%	9%	9%	9%	9%
7	14%	12,25%	10,5%	10,5%	10,5%	10,5%
8	16%	14%	12%	12%	12%	12% (max)
9	17%	14,75%	12,5%	12,5%	12,5%	12%
10	18%	15,5%	13%	13%	13%	12%
11	19%	16,25%	13,5%	13,5%	13,5%	12%
12	20%	17%	14%	14%	14%(max)	12%
13	21%	17,75%	14,5%	14,5%	14%	12%
14	22%	18,5%	15%	15%	14%	12%
15	23%	19,25%	15,5%	15,5%	14%	12%
16	24%	20%	16%	16%(max)	14%	12%

17	24,5%	20,5%	16,5%	16%	14%	12%
18	25%	21%	17%	16%	14%	12%
19	25,5%	21,5%	17,5%	16%	14%	12%
20	26%	22%	18%	16%	14%	12%
21	26,5%	22,5%	18,5%	16%	14%	12%
22	27%	23%	19%(max)	16%	14%	12%
23	27,5%	23,5%	19%	16%	14%	12%
24	28%	24%(max)	19%	16%	14%	12%
25	28,5%	24%	19%	16%	14%	12%
26	29%	24%	19%	16%	14%	12%
27	29,5%	24%	19%	16%	14%	12%
28	30%	24%	19%	16%	14%	12%
29	30,5%	24%	19%	16%	14%	12%
30	31%	24%	19%	16%	14%	12%
31	31,5%	24%	19%	16%	14%	12%
32	32%	24%	19%	16%	14%	12%
33	33,5%	24%	19%	16%	14%	12%
34	33%	24%	19%	16%	14%	12%
35	33,5%	24%	19%	16%	14%	12%
36	34%	24%	19%	16%	14%	12%
37	34,5%	24%	19%	16%	14%	12%
38 eller fler	35%	24%	19%	16%	14%	12%

Avdrag från inkomsterna vid bestämmande av avgift för fortlöpande och regelbunden hemtjänst görs i enlighet med LL om klientavgifter inom socialvården (2022:91) 19 § 1 mom. 1 och 3 punkt.

### Avdrag för regelbunden hemserviceavgift då servicen ges dagligen

Avdrag för regelbunden hemserviceavgift då servicen ges dagligen från hemserviceavgift då frånvaron är längre än fem (5) dagar d v s avdrag fr o m den sjätte dagen Om hemservicen avbryts för kortare tid av orsaker som beror på kommunen eller om klienten är i kommunal institutionsvård uppbärs ingen avgift för de nämnda fem dagarna. Hemserviceavgiften debiteras månadsvis och räknas ut per dag genom att månadsavgiften divideras med 30 dagar. När avbrott i hemservice pågår en hel månad uppbärs ingen avgift.

### Stödtjänster kompletterar övrig hemservice (momsfria avgifter)

Genom stödtjänster kompletteras den personliga omsorg som hemservicen ger en klient. Stödtjänsterna är ofta de första tjänster som en klient behöver som stöd för självständigt boende. Stödtjänster kan också ges personer som inte behöver några andra tjänster inom hemservicen och hemvården.

### Avgifter för stödservice

Tvätt/kg för utomstående	6,-
Bad per person/ utomstående	6,-
Trygghetslarm för klient på Sommarängen	10,-/månad
Trygghetslarm i eget boende/Sommarlängan	20,-/månad
Fiberavgift för boendes på Sommarängen/Sommarlängan /månad	5,- /månad

Fiberns totala kostnad fördelas mellan verksamhetens enheter och hyreslokaler.

### Måltidsservice

Klient: Person som får regelbunden hemservice

Pensionär: Person som fyllt 65 år eller sjukpensionär och förbestäld lunch

Gäst: Övriga förbeställda (t.ex. boendes besökare)

Hemtransport: Lunch som packas i kyllåda och förs hem till klienten

Måltid	För vem	2023	2024	Moms
Morgon/kvällsmål	Klient	2,50,-	2,50,-	
Lunch på SÄ	Pensionär	7,50,-	7,50,-	
Lunch på SÄ	Gäst	10,50,-	10,50,-	11,97,-
Lunch hemtransport*	Klient	9,00,-	9,00,-	
Lunch hemtransport*	Gäst	12,50,-	12,50,-	14,25,-
Kaffe med tilltugg	Klient	2,50,-	2,50,-	
Kaffe med tilltugg	Gäst	2,50,-	2,50,-	2,85,-
Helpension	Klient	11,50,-	11,50,-	

\* K: Tjänsten är vårdbehovsbaserad.

\* G: Endast till hushåll där klient samtidigt beställt hemtransport.

Lunchpriset för personal på Sommarängen motsvarar kostförmånens beskattningsvärde och justeras årligen i enlighet med skatteförvaltningens beslut.

Helpension för måltider faktureras per hela kalenderdygn. Avdrag vid frånvaro om ett kalenderdygn eller flera. Avbrott i avgiften görs endast för hela kalenderdygn.

Måltid för de personer som av hälsoskäl inte kan tillgodogöra sig ordinär måltidsservice, exempelvis vid palliativ vård:

Per dygn	3,50,-
Per månad	105,-

Omsorgschefen avgör när det föreligger grund att tillämpa denna servicetaxa.

### Taxa för övriga avgifter

Hyrning av lokal på Sommarängen per dygn	10,-
--	------

Ideella föreningar vars hemort Kökar är hyresbefriade vid ordnande av verksamhet för Kökarbor. Näringsidkare från Kökar och övriga kommuner som utför t.ex. fotvård, massage och hårklippning. tas en taxa om 10 euro per dygn. Uppstår oförutsedda utgifter, ersätter den som förorsakat dessa. Lokalerna skall återställas i ursprungligt skick efter användning. I övrigt enligt kommunens riktlinjer.

### Hyror för Sommarängen och Sommarlängan

Justering enligt konsumentprisindex för Åland april 2022 = 5,3 %

Hyror omfattas inte av mervärdesskatt.

<b>Sommarängens serviceboende (7,90 m2)</b>	<b>m2</b>	<b>Hyra</b>	<b>Höjning</b>
Rum 1-11	40	316,-	16,-

Hyra: El, vatten, värme/fri bastu samt avfallshantering ingår samt del i gemensamma utrymmen.

Möbler: Säng, madrass och nattduksbord.

<b>Sommarlängans lägenheter (7,90 m2)</b>	<b>m2</b>	<b>Hyra</b>	<b>Höjning</b>
Lgh 1	40	316,-	16,-
Lgh 2	40	316,-	-,,-
Lgh 3	40	316,-	-,,-
Lgh 4	52	410,80,-	20,80,-

Vilket inkluderar vattenavlopp/varmvatten/avfallshantering samt kallförråd.

Elkostnad tillkommer hyresgästen.